



# Pennu'r blaenoriaethau

Gofal cymdeithasol yng nghyd-destun effaith cyni, galw cynyddol, a'r pandemig



Cynhyrchwyd gan: Data Cymru ar ran Cymdeithas Llywodraeth Leol Cymru



029 2090 9500



[ymholiadau@data.cymru](mailto:ymholiadau@data.cymru)



[www.data.cymru](http://www.data.cymru)

Mae'r adroddiad hwn ar gael yn Saesneg

# Cynnwys

|   |    |
|---|----|
| Crynodeb gweithredol .....  | 1  |
| Cyflwyniad.....   | 3  |
| Ein dull o ymgymryd â'r ymchwil hon .....   | 4  |
| Trafodaeth ar y canfyddiadau.....   | 5  |
| 1. Y risgiau presennol pennaf i ofal cymdeithasol.....  | 5  |
| Argaeledd, recriwtio a chadw staff .....  | 7  |
| Pwysau ariannol .....   | 14 |
| Newidiadau a heriau demograffaidd .....   | 16 |
| 2. Heriau a thensiynau .....  | 22 |
| Y berthynas rhwng gofal cymdeithasol ac iechyd .....  | 22 |
| Gwasanaeth gofal cenedlaethol?.....   | 24 |
| Y berthynas rhwng rheolaeth leol a chyfeiriad cenedlaethol.....   | 25 |
| Y berthynas rhwng darpariaeth uniongyrchol a darpariaeth y sector annibynnol – ailgydbwyso'r farchnad ..... | 27 |
| Safonau cenedlaethol, blaenoriaethau rhanbarthol, nodweddion lleol unigryw .                                | 28 |
| 3. Blaenoriaethau'r dyfodol – a sut mae cyrraedd yno .....  | 30 |
| Sut i gryfhau gofal cymdeithasol yng Nghymru.....   | 30 |
| Blaenoriaethau am fuddsoddiad i ddiwallu'r codiad mewn galw .....   | 31 |
| Blaenoriaethau'r dyfodol a galwadau i weithredu.....  | 33 |
| Casgliadau .....  | 45 |
| Atodiad 1: Nodiadau ar fethodoleg .....   | 47 |
| Y grwpiau ffocws .....  | 47 |
| Yr arolwg ar-lein.....  | 48 |

## Crynodeb gweithredol

Yng Nghymru, mae'r tirlun deddfwriaethol mewn perthynas â gofal cymdeithasol wedi datblygu'n sylweddol yn ystod y ddeng mlynedd diwethaf. Cafodd Deddf Gwasanaethau Cymdeithasol a Llesiant (Cymru) ei chyflwyno yn 2014. Dilynwyd hyn gan Ddeddf Llesiant Cenedlaethau'r Dyfodol (Cymru) yn 2015, a Deddf Rheoleiddio ac Arolygu Gofal Cymdeithasol (Cymru) yn 2016. Gyda'i gilydd, mae'r rhain yn nodi newid yng nghyfeiriad gofal cymdeithasol, gan ganolbwyntio ar ymyriad, gweithio traws-sectorol, cydgynhyrchu, ac ymarfer sy'n hoelio sylw ar y dinesydd.

Fodd bynnag, mae yna heriau o hyd. Mae newid demograffaid, a phwysau aciwt pandemig COVID-19, yn golygu bod y galw am wasanaethau gofal cymdeithasol yng Nghymru yn cynyddu, ac yn bydd y parhau i gynyddu dros y ddau ddegawd nesaf. I'r gwrthwyneb, y rhagamcan yw y bydd maint y boblogaeth oedran gweithio, y mae'n rhaid recriwtio gweithwyr gofal cymdeithasol ohonynt, yn lleihau mewn cymhariaeth â'r boblogaeth hŷn. I ddwysáu'r newid demograffaid hwn, cafwyd degawd o doriadau cyllid cyson sydd wedi rhoi awdurdodau lleol dan bwysau i gyflenwi mwy gyda llai.

I liniaru a rheoli'r pwysau hyn, mae angen i lywodraeth leol yng Nghymru ddeall ble a sut i ganolbwyntio ei hadnoddau cyfyngedig. I'r perwyl hwn, cafwyd Data Cymru ei gomisiynu gan Gymdeithas Llywodraeth Leol Cymru i nodi a deall y blaenoriaethau tymor canolig ar gyfer gofal cymdeithasol yng Nghymru. Cynhaliodd Data Cymru arolwg ar-lein a chyfres o grwpiau ffocws gydag uwch arweinwyr o fewn y sector.

Mae recriwtio a chadw staff yn risg sylweddol o fewn y sector gofal cymdeithasol. Adroddodd y cyfranogwyr fod staff yn teimlo nad ydynt yn cael eu gwerthfawrogi, eu cydnabod na'u gworbwyo'n ddigonol, yn arbennig o'u cymharu â'u cydweithwyr yn y GIG. Mae consensws clir bod rhaid i dâl gael ei godi ar draws y sector. Mae'r Cyflog Byw Gwirioneddol, a gafodd ei gyflwyno ar gyfer gweithwyr gofal cymdeithasol yn Ebrill 2022, wedi helpu rhai aelodau'r gweithlu sydd ar y tâl isaf. Ond nid yw pawb yn y sector wedi elwa, yn enwedig y sawl mewn rolau rheoli canol. Ar ben hynny, nid yw uniaethu cyflogau â'r Cyflog Byw Gwirioneddol yn gwneud llawer i wrthbwysu codiadau mawr diweddar yng nghostau byw. Yn ogystal, roedd galwadau clir am fwy o hyblygrwydd ynglŷn â thelerau ac amodau contractau cyflogaeth gofal cymdeithasol, gyda hwb gan rai i recriwtio staff sy'n gweithio'n agos at ble maent yn byw.

Yn ehangach, pryder mawr i lawer o gyfranogwyr yw dyfodol cyllid ar gyfer gofal cymdeithasol. Dwedodd llawer o gyfranogwyr eu bod yn teimlo'n besimistaidd am ddyfodol ariannol y sector, gan bwysleisio'r angen am fuddsoddiad, nid yn unig i godi tâl, ond i wella seilwaith a'r gefnogaeth mae ei hangen am ddatblygiad gyrfa ac ennill cymwysterau. Er i lawer o gyfranogwyr ddatgan bod rhywfaint o arian ar gael ar hyn o bryd, i rai mae'r arian hwn yn anodd gwneud cais amdano ac adrodd arno ac yn gadael awdurdodau lleol heb reolaeth dros sut mae'n cael ei dargedu. Adroddwyd nad oes gan y dull hwn y sefydlogrwydd mae ei angen i gynllunio a chomisiynu'n effeithiol ac yn strategol dros gyfnod o sawl blwyddyn.

Yn gysylltiedig â hynny, mae tensiwn cyson yn y sector rhwng y galw gan lawer o awdurdodau lleol am fwy o bwerau i deilwra eu gwasanaethau i anghenion a nodweddion penodol eu hardal nhw a phenderfyniadau polisi oddi wrth lywodraeth genedlaethol sy'n canolbwyntio ar ddulliau mwy rhanbarthol a chenedlaethol. Mae rheoli'r galwadau cyferbyniol hyn, a dylunio gwasanaeth sy'n cynnig cydbwysedd ar yr un pryd â blaenoriaethu'r canlyniadau gorau i ddefnyddwyr gwasanaeth a'u cymunedau, yn aros yn her i'r sector.

Soniodd llawer o gyfranogwyr hefyd am bwysigrwydd lleihau'r galw ar y proffesiwn gofal cymdeithasol trwy raglenni atal ac ymyriad cynnar. Mae ymatebion ar lefel y gymuned a phartneriaethau rhwng awdurdodau lleol, y gymuned, a'r sector gwirfoddol yn ganolog i hyn.

Siaradodd rhai cyfranogwyr yn gadarnhaol iawn am fuddion posibl dull comisiynu sy'n canolbwyntio ar ganlyniadau, ac ar yr unigolyn. Nid yw'r dull hwn yn cael ei gyfyngu cymaint gan fframweithiau a disgwyliadau am yn union ba wasanaethau ac adnoddau mae angen eu darparu felly gall arwain at atebion mwy creadigol i ddefnyddwyr gwasanaeth.

Er bod y tirlun yn aros yn gymhleth ac ni fydd atebion yn syml, mae camau gweithredu sy'n denu consensws o fewn y sector yn ôl pob golwg, ar sail yr ymchwil hon. Un o'r rhain yw marchnata a brandio gofal cymdeithasol er mwyn iddo ddod yn ddewis gyrfa â statws uwch, fel bod staff yn cael eu cydnabod yn well am eu gwaith, a'u cefnogi'n well pan fydd pwysau arnynt yn ddwys. Ail gam yw y dylai tâl gael ei godi. A thrydydd yw bod angen eglurdeb am y cyfeiriad teithio yn nhermau polisi a chyllid, ac y dylai rhwystrau i weithio'n fwy effeithiol gyda chymunedau a'r trydydd gael eu gostwng.

## Cyflwyniad

Yng Nghymru, mae'r tirlun deddfwriaethol mewn perthynas â gofal cymdeithasol wedi datblygu'n sylweddol yn ystod y ddeng mlynedd diwethaf. Cafodd Deddf Gwasanaethau Cymdeithasol a Llesiant (Cymru) ei chyflwyno yn 2014. Dilynwyd hon gan Ddeddf Llesiant Cenedlaethau'r Dyfodol (Cymru) yn 2015, Deddf Rheoleiddio ac Arolygu Gofal Cymdeithasol (Cymru) yn 2016, a chynllun hirdymor Llywodraeth Cymru ar gyfer iechyd a gofal cymdeithasol, "*Cymru Iachach*", yn 2018. Yn fwy diweddar, mae *Rhaglen Lywodraethu 2021 i 2026* Llywodraeth Cymru yn cynnwys 14 ymrwymiad o dan y pennawd "Diogelu, ail-adeiladu a datblygu ein gwasanaethau ar gyfer pobl agored i niwed". Mae'r rhain yn cynnwys cynlluniau i dalu gweithwyr gofal y cyflog byw gwirioneddol, cynyddu prentisiaethau ym maes gofal, a deddfu i integreiddio gwasanaethau iechyd a gofal cymdeithasol ymhellach. Yn ogystal, mae'r Rhaglen yn cynnwys amrediad o ymrwymadau sy'n ymwneud â gofal cymdeithasol o dan y portffolio Gwasanaethau Iechyd a Chymdeithasol.

Gyda'i gilydd, mae'r rhain yn nodi newid yng nghyfeiriad gofal cymdeithasol, gan ganolbwyntio ar ymyriad, gweithio traws-sectorol, cydgynhyrchu, ac ymarfer sy'n hoelio sylw ar y dinesydd. Mae nifer o gynlluniau, strategaethau a phapurau gwyn wedi cael eu cyhoeddi ers hynny sy'n adeiladu ar y newid cyfeiriad hwn. Yn eu plith mae papur gwyn diweddar Llywodraeth Cymru "*Ailgydbwyso gofal a chymorth*"<sup>1</sup>, sy'n rhoi sylw arbennig i gynllunio a chomisiynu gofal cymdeithasol mewn cyd-destunau cenedlaethol a rhanbarthol.

Bu'n rhaid i'r sector gofal cymdeithasol addasu nid yn unig i'r tirlun deddfwriaethol newidiol hwn ond i heriau sy'n gysylltiedig â thoriadau cyllid yn ystod y degawd diwethaf. Yn benodol, mae cyllid is wedi cyfrannu at anawsterau o ran recriwtio a chadw staff, cyflenwi gwasanaethau, a buddsoddi at y dyfodol. Mae pandemig COVID-19 wedi dwysáu'r heriau hyn gyda galw uwch am wasanaethau yn digwydd ar yr un pryd ag ystyriaethau difrifol o ran gweithlu.

Mae'r heriau tymor hwy ynghylch cyllid ac argyfwng aciwt pandemig COVID-19 yn golygu bod angen i lywodraeth leol yng Nghymru ddeall yn fanwl gywir ble a sut i gyfeirio adnoddau. Bydd hyn yn ei dro yn helpu i greu system gofal cymdeithasol fwy cynaliadwy sy'n cyflenwi canlyniadau gwell i ddinasyddion.

Mae etholiadau llywodraeth leol ym Mai 2022, ac wedyn penodiad cabinetau newydd mewn cynghoau lleol ledled Cymru, yn gyfle i nodi blaenoriaethau ac ymagweddau llywodraeth leol at ofal cymdeithasol. Mae Cymdeithas Llywodraeth Leol Cymru wedi

---

<sup>1</sup> Llywodraeth Cymru, *Ailgydbwyso gofal a chymorth* (Papur Gwyn) - [https://llyw.cymru/sites/default/files/consultations/2021-01/dogfen-ymgynggori\\_0.pdf](https://llyw.cymru/sites/default/files/consultations/2021-01/dogfen-ymgynggori_0.pdf).

comisiynu Data Cymru i nodi a deall y blaenoriaethau tymor canolig ar gyfer gofal cymdeithasol yng Nghymru.

I lywio'r adroddiad hwn, cynhaliom ni adolygiad o'r deunydd cyhoeddedig a oedd ar gael ac mae'r adroddiad hwn yn adeiladu ar yr ystyriaethau a'r blaenoriaethau a ddeilliodd o'r adolygiad hwnnw, ac yn ymhelaethu arnynt. Mae'n cyflwyno dadansoddiad cryno o'r risgiau presennol pennaf ledled y sector gofal cymdeithasol, yn trafod tensiynau a heriau parhaus, ac yn cyflwyno amrediad o flaenoriaethau dros y pum mlynedd nesaf. Lle bo'n briodol, mae'r adroddiad yn nodi camau ymarferol a allai gael eu cymryd i wneud cynnydd ar y rhain hefyd.

## Ein dull o ymgymryd â'r ymchwil hon

Seilir yr adroddiad hwn ar ymchwil a gynhaliodd Data Cymru gan ddefnyddio dau ddull cydategol:

- arolwg ar-lein; a
- chyfres o grwpiau ffocws.

Mae cyfuno'r ddau ddull yn darparu'r 'beth' a'r 'pam', gan ganiatáu dealltwriaeth ddyfnach o'r themâu a blaenoriaethau pennaf yn y sector gofal cymdeithasol.

Mae dull arolwg ar-lein yn fwy hygyrch na grŵp ffocws, am fod pobl yn gallu ei gwblhau pan fo'n gyfleus iddynt, tra bod rhaid i gyfranogwyr mewn grŵp ffocws fod ar gael ar adeg benodol. Hefyd mae arolygon yn caniatáu i ymatebwyr roi ymatebion i gwestiynau'n gyfrinachol, a heb ddylanwad cyfranogwyr eraill. Ar y llaw arall, mae arolwg yn gallu bod yn gyfyngedig. Er enghraifft, rhaid i'r cwestiynau fod:

- wedi eu pennu ymlaen llaw;
- dim ond rhai mathau o gwestiynau sy'n briodol i'w gofyn (yng ngoleuni'r fformat); ac
- nid oes sgôp am drafodaethau sy'n datblygu, egluro cwestiynau, na dilyn hynt syniad er mwyn cael mwy o fanylion.

Dilynwyd dull lled-strwythuredig yn y grwpiau ffocws. Mae hyn yn golygu y cafodd cwestiynau craidd eu gofyn ond y caniatwyd i'r sgwrs ddatblygu'n naturiol o gwmpas y rhain. Mae hyn yn gadael i gyfranogwyr roi data mwy cyfoethog a rhoi eu barn bersonol eu hun ar bynciau, yn ogystal â symud i ffwrdd i gyfeiriad themâu annisgwyl.

Cafodd y grwpiau ffocws eu strwythuro'n fras i edrych ar dri phrif gwestiwn, ar yr un pryd â chaniatáu rhyddid i sgwrs lifo a symud oddi ar y rhain fel y bo'n briodol:

1. Beth yw'r risgiau presennol pennaf i ofal cymdeithasol yn eich ardal chi a ledled Cymru?
2. Beth yw'r prif heriau a thensiynau sy'n cael eu hwynebu gan ofal cymdeithasol yn eich ardal chi ac yn genedlaethol?

3. Beth fyddai'ch prif flaenoriaethau ar gyfer gofal cymdeithasol yn y pum mlynedd nesaf, a beth mae ei angen i gyflawni'r rhain?

Mae'r cwestiynau hyn hefyd yn cynnig y strwythur am brif adran yr adroddiad sy'n dilyn, lle trafodir canfyddiadau'r arolwg a'r grwpiau ffocws.

## Trafodaeth ar y canfyddiadau

### 1. Y risgiau presennol pennaf i ofal cymdeithasol

Dengys **Tabl 1** sut graddiodd ymatebwyr i'r arolwg y tair blaenoriaeth allweddol gyffredinol y mae'n rhaid i'r sector gofal cymdeithasol ymdrin â hwy. Po uchaf graddiodd ymatebydd opsiwn, isaf i gyd y sgôr a ddyrannwyd iddo.

Graddiwyd heriau gweithlu fel y flaenoriaeth fwyaf yn gyffredinol, gyda phwysau ariannol a newidiadau demograffaid yn cael eu graddio'n is. Fodd bynnag, fel y dwedodd un ymatebydd, "*mae'r pwysau o ran y gweithlu a chyllid yn ganlyniad galw uwch am wasanaethau a chymhlethdod yr angen.*" Mae'r heriau hyn yn rhyng-gysylltiedig, ac mae'r darlun yn gallu bod yn gymhleth.

**Tabl 1: Y blaenoriaethau allweddol ar gyfer gofal cymdeithasol**

| Blaenoriaethau allweddol                      | Sgôr <sup>2</sup> |
|---|-------------------|
| Heriau gweithlu                               | 25                |
| Pwysau ariannol                               | 36                |
| Heriau sy'n gysylltiedig â newid demograffaid | 41                |

*Fynhonnell: Arolwg ar-lein Data Cymru*

Ar lefel ychydig yn fanylach, gofynnwyd i gyfranogwyr yr arolwg nodi eu pum prif her sy'n wynebu gofal cymdeithasol, o restr o 13 opsiwn a ddewiswyd ymlaen llaw.

Dengys

**Ffigur 1** yr opsiynau hyn yn nhrefn canran yr ymatebwyr a ddewisodd bob un.

Y chwe phrif her a nodwyd oedd:

- Sicrhau cyllid cynaliadwy;
- Hyrwyddo'r agenda atal ac ymyriad cynnar;
- Sicrhau bod gofal cymdeithasol yn cael ei ystyried yn gydradd ag iechyd;
- Cryfhau pwerau a chyfrifoldebau ar lefel leol, gan gynnwys integreiddio gwell â gwasanaethau gofal cymunedol a sylfaenol;

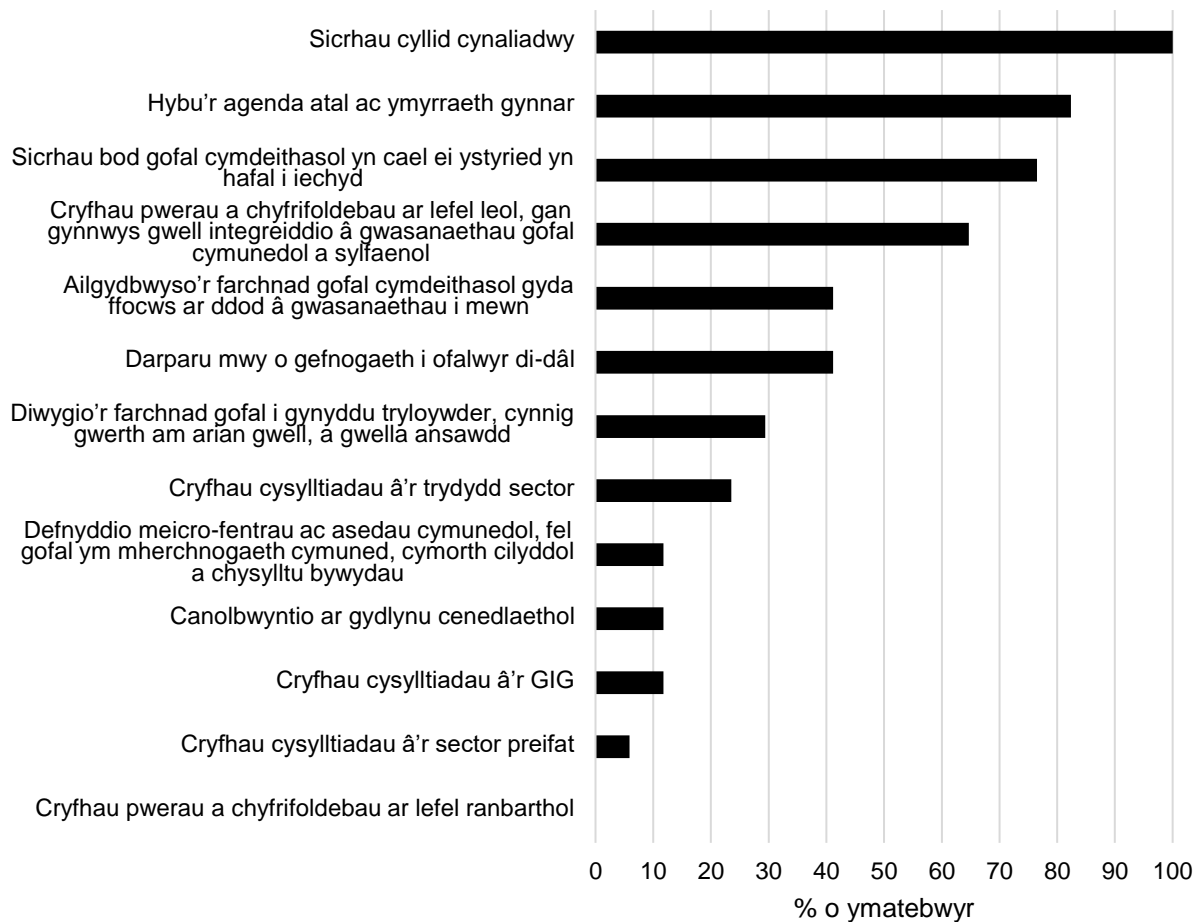
<sup>2</sup> Graddiodd pob ymatebydd y categorïau rhwng un a thri, gydag un fel eu blaenoriaeth uchaf a thri eu blaenoriaeth isaf. Yna symiodd Data Cymru yr holl ymatebion i greu sgôr gryswth am bob categori. Yn Nhabl 1, mae sgôr is yn arwydd o flaenoriaeth uwch.



- Ailgydbwysu'r farchnad gofal cymdeithasol gyda ffocws ar ddod â gwasanaethau'n fewnol; a
- Darparu mwy o gefnogaeth i ofalwyr di-dâl.

Cymharol ychydig o bobl a ddewisodd “Cryfhau cysylltiadau â'r GIG” a “Cryfhau cysylltiadau â'r sector preifat”, ac ni ddewisodd neb “Cryfhau pwerau a chyfrifoldebau ar lefel ranbarthol.”

**Ffigur 1: Cyfran yr ymatebwyr a nododd yr heriau canlynol fel un o'u pum blaenoriaeth uchaf**



*Ffynhonnell: Arolwg ar-lein Data Cymru*

Yn y dadansoddiad canlynol, edrychwn ar y prif risgiau presennol i ofal cymdeithasol yn fanylach. Mae hyn yn ymrannu'n dair thema, a nodwyd drwy ddadansoddiad thematig o drawgrifiadau'r gwpiâu ffocws:

- Argaeledd, recriwtio a chadw staff;
- Pwysau ariannol; a
- Newidiadau a heriau demograffaid.

## Argaeledd, recriwtio a chadw staff

Yn yr adran hon, trafodwn y prif heriau mewn perthynas â'r gweithlu ym maes gofal cymdeithasol. Ymhlith themâu eraill, trafodwn ystyriaethau argaeledd, recriwtio a chadw staff, gan archwilio'r prif ffactorau sy'n dylanwadu ar y rhain, yn ôl cyfranogwyr.

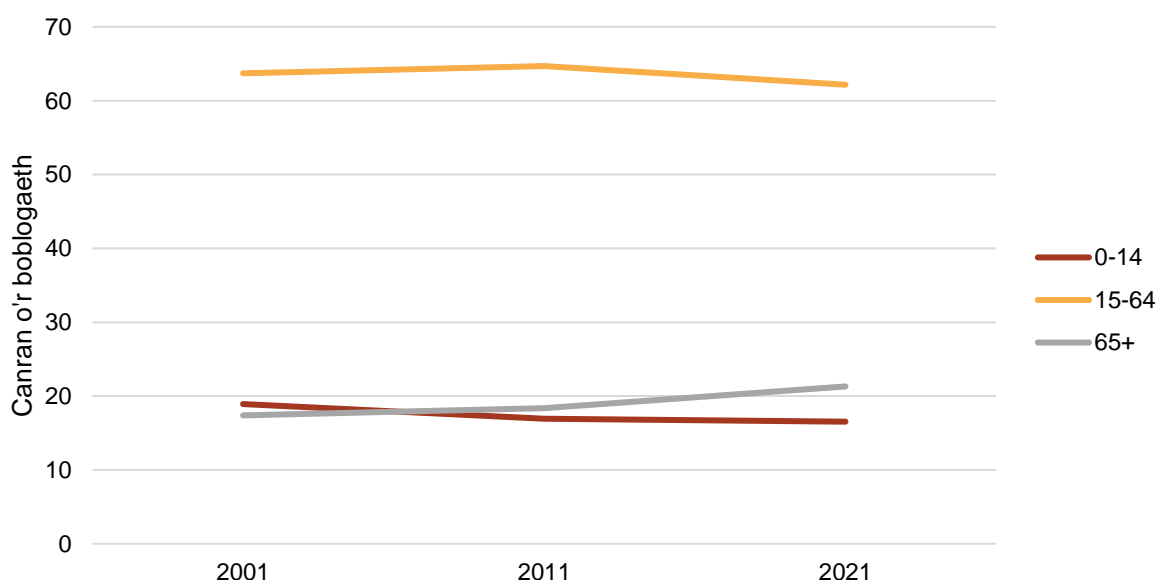
### a) *Argaeledd is o ran gweithlu*

Mae newidiadau demograffaid mewn rhai rhannau o'r wlad wedi arwain at anghydwysedd cynyddol rhwng poblogaeth gynyddol o bobl hŷn a phoblogaeth o oedolion oedran gweithio sy'n lleihau mewn cymhariaeth. Mae hyn yn creu pwysau ar y gweithlu gofal cymdeithasol lleol, gan fod cronfa lai o drigolion oedran gweithio i recriwtio ohonynt. Mae'r proffil demograffaid anghydwys yn yr ardaloedd hyn yn gallu creu anawsterau recriwtio i gyflogwyr y sector gofal, sydd angen dod o hyd i staff o'r tu allan i'r sir.

Dengys **fod cyfan** y boblogaeth 65 oed a throsodd wedi cynyddu o 17.4% yn 2001 i 21.3% yn 2021. I'r gwrthwyneb, mae procsi am y boblogaeth oedran gweithio, pobl 15 i 64 oed, wedi lleihau o 63.7% o'r boblogaeth yn 2001 i 62.2% yn 2021. Mae cyfran y plant, o'r rhai newydd-anedig i 14 oed, wedi lleihau hefyd rhwng 2001 a 2021, o 18.9% o'r boblogaeth i 16.5%.

**Ffigur 2** fod cyfan y boblogaeth 65 oed a throsodd wedi cynyddu o 17.4% yn 2001 i 21.3% yn 2021. I'r gwrthwyneb, mae procsi am y boblogaeth oedran gweithio, pobl 15 i 64 oed, wedi lleihau o 63.7% o'r boblogaeth yn 2001 i 62.2% yn 2021. Mae cyfran y plant, o'r rhai newydd-anedig i 14 oed, wedi lleihau hefyd rhwng 2001 a 2021, o 18.9% o'r boblogaeth i 16.5%.

**Ffigur 2: Canran poblogaeth gyfan Cymru yn ôl band oedran, 2001 - 2021**

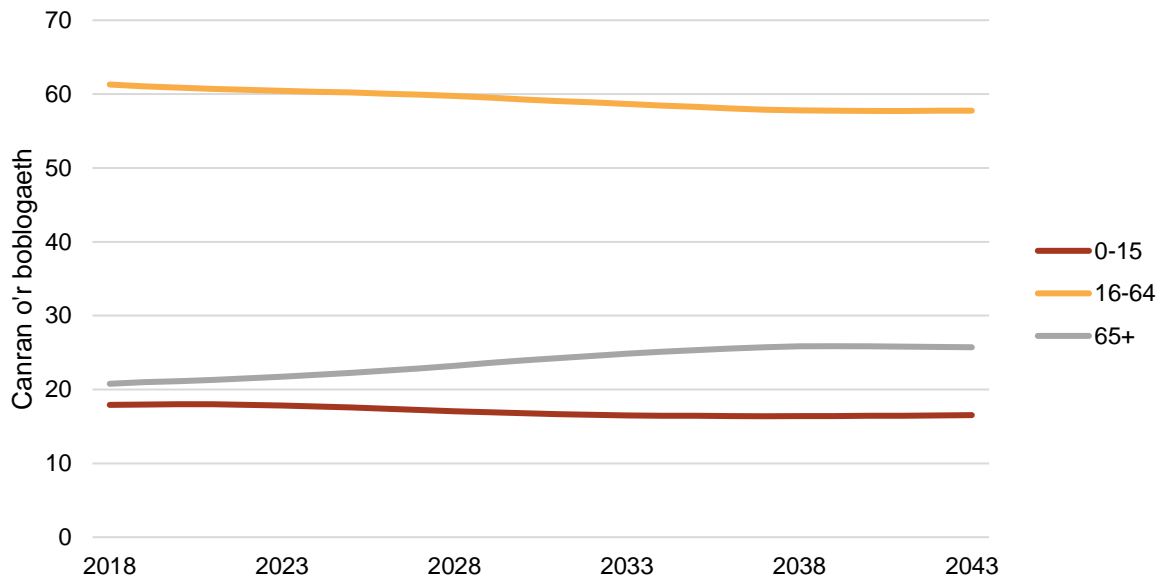


*Ffynhonnell: Cyfrifiad / Y Swyddfa Ystadegau Gwladol*

Dengys **Ffigur 3** sut mae'r tueddiadau hyn wedi'u rhagamcanu i barhau yn y cyfnod tan 2043. Yn ôl y rhagamcaniad, bydd canran y boblogaeth 65 oed a throsodd yn

parhau i godi tan o leiaf 2037, gan wastatáu wedi hynny. Rhagamcanir y bydd canran y boblogaeth 16 i 64 oed yn parhau i syrthio yn ystod yr un cyfnod.

**Ffigur 3: Canran ragamcanol o holl boblogaeth Cymru yn ôl band oedran, 2018 - 2043**



Ffynhonnell: Y Swyddfa Ystadegau Gwladol

Dengys y darlun hwn bwysau cynyddol ar y sector gofal cymdeithasol. Bydd nifer y bobl hŷn, sy'n fwy tebygol o angen derbyn gofal, yn parhau i godi ond bydd cronfa'r bobl oedran gweithio y mae'n rhaid recriwtio gweithwyr gofal cymdeithasol ohonynt yn lleihau mewn cymhariaeth.

### **b) Cyfrifoldeb a chydabyddiaeth**

Amlygodd llawer o gyfranogwyr fod gofalu yn waith anodd a blinderus sydd yn aml yn dwyn cyfrifoldeb mawr ond heb fawr o gydnabyddiaeth na gwobr. Gall hyn effeithio ar recriwtio:

*“Ar hyn o bryd rydyn ni mewn sefyllfa lle rydyn ni'n methu dod o hyd i'r staff a hoffai wneud y mathau yna o waith, achos mae'r tâl yn isel ac mae'n gallu bod yn straenus ac yn anodd. Mewn gwirionedd mae'n llawer gwaeth na gweithio yn Aldi, ac yn llawer caletach.”<sup>3</sup>*

<sup>3</sup> Swyddog llywodraeth leol, De-ddwyrain Cymru.

Mae'n gallu effeithio ar gadw staff hefyd:

*"Mae problem enfawr gyda staff ym maes gofal cymdeithasol plant... Mae'n swydd anodd iawn ac rydyn ni'n gweld bod rhai staff, yn arbennig ar ôl Covid, yn flinedig iawn. Maen nhw jest wedi cael digon."*<sup>4</sup>

Gan fod disgwyl i staff gofal cymdeithasol ymgymryd â thasgau cymhleth fel cyflenwi meddyginiaeth, adroddodd cyfranogwyr yr angen i sicrhau adnoddau gwell i staff a chydabod lefel y pwysau a'r cyfrifoldebau maent yn eu hwynebu.

*"Y staff mae gofyn iddyn nhw gyflawni... yn y sefyllfaedd heriol iawn yna, gallwch chi weld pam mae Aldi yn dechrau edrych yn ddeniadol. Does dim angen PRN Lorazepam ar dorthau o fara, nac oes?"*<sup>5</sup>

### c) **"Cywasgiad" a'r Cyflog Byw Gwirioneddol**

Soniodd llawer o gyfranogwyr am gyfraddau tâl staff gofal cymdeithasol. Er bod cyfraddau tâl i rai wedi cael eu codi yn unol â'r Cyflog Byw Gwirioneddol<sup>6</sup> presennol, efallai nad ydynt yn cymharu'n ffafriol o hyd â chyflogwyr eraill. Er enghraifft, mae cyflogeion archfarchnad yn gallu ennill cymaint neu fwy nag mewn gofal cymdeithasol, ond gyda llai o gyfrifoldeb, ac efallai mwy o hyblygrwydd o ran oriau gweithio.

Hefyd, nid pawb yn y gweithlu gofal cymdeithasol sy'n elwa ar y Cyflog Byw Gwirioneddol. Mae ond yn effeithio'n uniongyrchol ar y sawl sydd eisoes ar gyflog sydd tua gwaelod y raddfa, ond nid y sawl ar gyflogau uwch fel rheolwyr. Pan na fydd y codiad mewn cyflog dan y Cyflog Byw Gwirioneddol yn cyd-fynd â chodiadau tâl i staff uwch, mae hynny'n gallu arwain at "gywasgiad", sy'n yn cyfeirio at wobrwyo annigonol cymharol am ddatblygu'ch gyrfa ac ysgwyddo mwy o gyfrifoldeb.

*"[Mae'r Cyflog Byw Gwirioneddol wedi] achosi problemau gyda chywasgiad; mae wedi bod yn grêt i bobl ar y graddau is, gan eu trin nhw'n deg ac yn gyfiawn. Ond wedyn gan nad ydy hynny trwy'r system i gyd, mae gennych chi'r rheolwyr sy'n cael eu talu ychydig iawn, yn gymharol, mwy ac mae ond yn creu'r broblem yna o bobl yn dweud, 'Wel pam faswn i'n gwneud hynny? Dwi ond yn cael 10-20c yn fwy yr awr am wneud hynny'...*

*Mae angen i chi ei adeiladu trwy gydol y system i wneud yn siŵr bod*

---

<sup>4</sup> Aelod cyngor etholedig, Canolbarth a De-orllewin Cymru.

<sup>5</sup> Swyddog llywodraeth leol, De-ddwyrain Cymru.

<sup>6</sup> "Staff Gofal Cymdeithasol i ennill y Cyflog Byw Gwirioneddol", Llywodraeth Cymru, Mawrth 2022, <https://llyw.cymru/staff-gofal-cymdeithasol-i-ennill-y-cyflog-byw-gwirioneddol>.

*pawb yn cael cydnabyddiaeth deg a bod yna gymhelliant i bobl aros ac adeiladu gyrfaoedd.”<sup>7</sup>*

#### **d) “Rhy ddamniol o ddrud” – cost gynyddol byw**

Mynegodd sawl cyfranogwr bryder am effaith y codiad diweddar yng nghost byw ar staff gofal cymdeithasol. Mae gweithwyr gofal cymdeithasol sydd efallai'n ei chael yn anodd yn ariannol yn barod dan fwy byth o bwysau oherwydd codiadau diweddar yng nghost tanwydd, bwyd a chyflenwadau ynni domestig.

Mae codiad yng nghostau tanwydd yn gallu effeithio ar hyfywedd ariannol gwaith gofal os oes rhaid i staff yrru'n aml ar gyfer eu gwaith. Mae hyn yn arbennig o berthnasol mewn ardaloedd gwledig y wlad sydd â phoblogaeth wasgaredig. Mae'n wir hefyd am ardaloedd ger canolfannau trefol, ond lle nad oes gweithlu lleol digonol i fodloni'r galw. Yna mae'n rhaid i gyflogwyr recriwtio staff o ymhellach i ffwrdd, yn aml ar draws ffiniau sirol.

Daw'r pwysau hyn ar ben anawsterau presennol a achosir gan gostau rhentu neu brynu cartref sy'n gallu bod yn anfforddiadwy mewn llawer o ardaloedd y wlad.

*“Un o'r problemau sydd gennyn ni yw ei bod yn rhy damn ddrud i fyw yma. Felly sut ydyn ni'n mynd i gael gweithlu o staff gofal cartref ar £12 yr awr, pan rydych chi'n methu prynu neu rentu tŷ am lai nag £800 y mis?*

*Mae llawer o'r staff hynny'n dod o'r tu allan i'r sir, a chyda cost byw a phrisiau tanwydd, pam na fydden nhw'n gweithio ar garreg eu drws ac arbed £100 y mis i'w hunain?”<sup>8</sup>*

#### **e) Grymuso ac ymreolaeth**

Mae cyfranogwyr yn ystyried bod recriwtio a chadw staff yn ymwneud â mwy na dim ond cyflog. Mae ffactorau fel telerau ac amodau, hyblygrwydd, cydnabyddiaeth a datblygiad gyrfa llawn yr un mor bwysig. Awgrymodd rhai cyfranogwyr nad oes digon o hyblygrwydd yn cael ei ganiatáu mewn contractau cyflogaeth awdurdodau lleol, sy'n arwain rhai staff i chwilio am gyflogaeth rhywle arall ar delerau mwy hyblyg.

Cwestiynodd eraill a oes digon o ymdeimlad o strwythur a dilyniant gyrfa, neu ddigon o ryddid ac ymddiriedaeth yn cael eu rhoi i weithwyr gofal. Awgrymodd sawl cyfranogwr fod cynyddu ymreolaeth staff yn arwain at well cyflawniad a boddhad gyda'r swydd, y byddech yn disgwyl iddo wella cyfraddau cadw staff.

---

<sup>7</sup> Swyddog llywodraeth leol, Gogledd Cymru.

<sup>8</sup> Swyddog llywodraeth leol, De-ddwyrain Cymru.

*“Nid dim ond [codi] yr isafswm cyflog sydd dan sylw: mae arnon ni angen strwythur gyrfa ym maes gofal, fel bod cymwysterau, profiad, a gallu yn cael eu gwobrwyo i’w gwneud yn swydd fwy deniadol, ac fel ein bod ni’n cadw pobl yn y proffesiwn.”<sup>9</sup>*

*“Dwi’n credu bod canfyddiad mai gofal cartref ydy gwaelod y pentwr ac mae’n rhaid i ni chwalu’r farn yna... iddi fod yn fwy o alwedigaeth... Mae’n rhaid i ni ddechrau rhoi mwy o barch ac ymreolaeth iddyn nhw yn beth maen nhw’n ei wneud.”<sup>10</sup>*

Soniwyd am y canfyddiad o ofal cymdeithasol fel proffesiwn isel ei statws fel ffactor wrth recriwtio a chadw. Rhan o’r broblem yw nad yw pobl yn ei weld fel cynnig lefel resymol o ymreolaeth i staff wrth eu gwaith, nac ymdeimlad ei bod yn yrfa gyda strwythur clir am ddatblygiad a dyrchafiad.

I lawer o gyfranogwyr, mae darparu datblygiad gyrfa ac ymdeimlad o gydnabyddiaeth a gwobr i staff yn rhan hanfodol o allu eu cadw. Fodd bynnag, ble mae datblygiad gyrfa yn awgrymu cymwysterau academaidd ac ardystiad, mae’n bosibl y bydd hyn yn hytrach yn atal ac gostwng morâl rhai rhannau o’r gweithlu.

*“Rwy’n gwybod ein bod ni wedi colli staff am nad ydyn nhw eisiau mynd trwy [gofrestriad]. Maen nhw’n arbennig o dda chi’n gwybod, sydd wedi gweithio ers blynyddoedd lawer, ond ‘dyn nhw ddim yn bobl sydd eisiau dechrau gwneud stwff academaidd eto. ‘Dyn nhw ddim yn bobl sydd eisiau dechrau darparu’r dystiolaeth yna.”<sup>11</sup>*

#### **f) “Bron yn greisis” – cadw rheolwyr ac arweinwyr gwasanaeth**

Mae heriau wrth recriwtio a chadw staff yn gallu arwain at anhawster darparu gweithlu digonol o fewn gofal cymdeithasol. Mae hyn yn amlwg nid yn unig mewn perthynas â’r sawl sy’n darparu gofal a chymorth yn uniongyrchol ond hefyd ar lefelau rheolwyr gwasanaeth ac arweinwyr. Nododd rhai cyfranogwyr mai’r anhawster mwyaf oedd cadw staff mwy profiadol a staff uwch.

*“Ledled Cymru... mae recriwtio gweithwyr cymdeithasol, Therapyddion Galwedigaethol [a] gofal staff uniongyrchol profiadol yn her sylweddol. Wrth i ni ddod allan o Covid... gallwn ni recriwtio gweithwyr cymdeithasol*

---

<sup>9</sup> Aelod cyngor etholedig, Canolbarth a De-orllewin Cymru.

<sup>10</sup> Swyddog llywodraeth leol, De-ddwyrain Cymru.

<sup>11</sup> Swyddog llywodraeth leol, De-ddwyrain Cymru.

*sydd newydd gymhwyso, ond mae cael cyflenwad digonol o weithwyr cymdeithasol Lefel 3 profiadol yn her wirioneddol.”<sup>12</sup>*

Os bydd staff mwy profiadol yn gadael y proffesiwn, mae hyn yn peri anawsterau wrth nodi a recriwtio rheolwyr gwasanaeth. Nododd un cyfranogwr bwysau pandemig COVID-19 fel un o achosion y golled rheolwyr ac arweinwyr profiadol.

*“Rydyn ni [hefyd] yn gweld cryn dipyn o drosiant yn nhermau uwch reolwyr ac arweinwyr. Ac rwy'n credu bod Covid wedi cael effaith; mae pobl sy'n nesáu at ddiwedd eu gyrfa yn mynd tair neu bedair blynedd yn gynt nad y bydden nhw wedi gadael fel arall. Rwy'n credu bod creisis bron a bod mewn recriwtio a chadw ar bob pen y system.”<sup>13</sup>*

I staff gofal cymdeithasol sydd dan bwysau, efallai bod gadael cyflogaeth awdurdod lleol am asiantaeth yn ffordd o ennill mwy o arian gyda llai o alwadau.

*“Os ydyn ni am i bobl ei gweld fel dewis gyrfa gyda chyfleoedd gyrfa yna mae'n rhaid iddi roi gwobr deg. Rydyn ni'n gofyn llawer gan bobl. A bydd pobl yn mynd y filltir ychwanegol. Ond wedyn gallwch chi fynd i asiantaeth ... a gwneud mwy o arian. [Ond] mae'n rhaid bod gennyn ni [gyflogaeth] asiantaeth. Felly gorau po cyntaf y gwnawn ni'r llwybr gyrfa yn ddeniadol, yn hyfyw, ac yn rhoi'r gorau i gystadlu [â chyflogwyr asiantaeth], yna gallwn ni dyfu.”<sup>14</sup>*

### **g) “Rydych chi'n gwneud un peth o'i le” – ymdriniaeth y cyfryngau o ofal cymdeithasol**

Mae ymdriniaeth a phortreadau negyddol o'r sector gofal cymdeithasol gan y cyfryngau yn gallu cyfrannu at forâl isel ymhlith staff presennol ar bob lefel ac yn gallu rhwystro recriwtio a chadw staff. Mae ymdeimlad mai anaml y caiff y sector ei wobrwyo am yr holl waith da sy'n cael ei wneud, tra bod staff yn cael eu datguddio i ymdriniaeth elyniaethus yn y cyfryngau pan fydd rhywbeth yn mynd o'i le.

---

<sup>12</sup> Swyddog llywodraeth leol, Gogledd Cymru.

<sup>13</sup> Cynrychiolydd corff cenedlaethol.

<sup>14</sup> Aelod cyngor etholedig, Gogledd Cymru.

*“Os cewch chi bethau’n gywir mewn gofal cymdeithasol, mae hynny’n iawn. Does neb yn rhoi unrhyw sylw. Chi’n gwneud un peth o’i le ac rydych chi dros y wasg genedlaethol i gyd. Dyna sy’n dorcalonnus.”<sup>15</sup>*

Gyda chanfyddiad hirsefydledig o ofal cymdeithasol fel gwaith anneniadol, statws isel a sgiliau isel, mae gan y math hwn o ymdriniaeth gan y cyfryngau ei effaith ei hun ar recriwtio a chadw staff.

*“Mae effaith y cyfryngau a’r cyfryngau negyddol pan na fydd pethau’n mynd fel a fwriadwyd yn cael effaith fawr ar ein gallu i gadw’r gweithlu ac i ddenu pobl newydd... Nid dim ond gweithwyr cymdeithasol, ond gweithwyr gofal rheng flaen, gweithwyr gofal uniongyrchol hefyd.”<sup>16</sup>*

### **h) Bai a gwarchod**

Mynegodd rhai cyfranogwyr bryderon am lefel y risg a’r cyfrifoldeb mae staff yn y sector gofal cymdeithasol yn eu profi. Mae hyn yn cael ei ddwysáu gan lefel y craffu a’r sylw gan y cyfryngau gall staff unigol eu denu pan fydd rhywbeth yn mynd o chwith.

*“[Fel gweithiwr gofal cymdeithasol rydych chi’n meddwl] ‘Bob tro rwy’n ceisio gwneud penderfyniadau yn y ffordd gywir, rwy’n gweithio gyda’r teuluoedd yma ac yn parchu eu hawliau. Maen nhw’n dal i ddweud wrtha i fy mod wedi gwneud y peth anghywir... Ydw i wir eisiau parhau mewn gweithlu lle rwy’n brwydro [i dderbyn y] Cyflog Byw Gwirioneddol... ac eto rwy’n dal i dderbyn yr holl drafferth yma?’*

*Tra eich bod chi’n gallu gweithio’n rhywle arall a chymryd eich penderfyniadau awtonomaidd eich hun a pheidio chael eich taflu dan fws am hynny. Dyna’r mathau o weledigaethau a naratifau sydd wir yn effeithio ar sut mae’r swydd yn cael ei wneud ar y llawr.”<sup>17</sup>*

Yn gyferbyniol, awgrymodd rhai cyfranogwyr fod cydweithwyr yn y GIG yn cael eu gwarchod yn well yn sefydliadol rhag y math hwn o fai.

---

<sup>15</sup> Aelod cyngor etholedig, Canolbarth a De-orllewin Cymru.

<sup>16</sup> Cynrychiolydd corff cenedlaethol.

<sup>17</sup> Cynrychiolydd corff cenedlaethol.



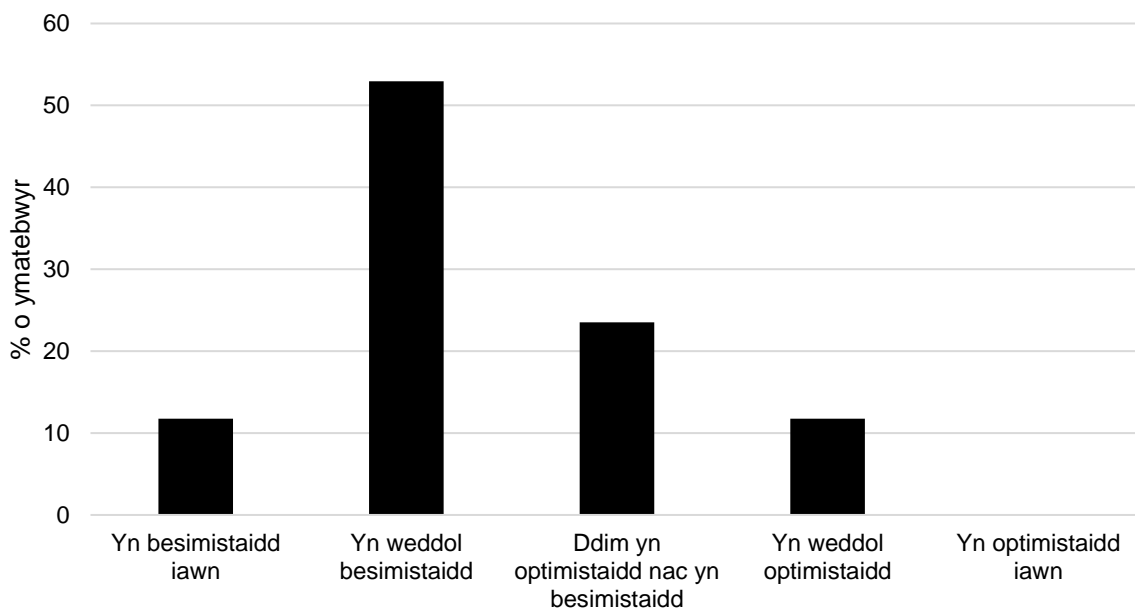
## Pwysau ariannol

Mae newidiadau demograffaid a phwysau uwch ar y sector gofal cymdeithasol wedi arwain at straen ar gyllid, gyda chostau cynyddol darparu llety a lleoliadau, talu staff, a buddsoddi mewn seilwaith.

### a) Ymatebion ynghylch cyllid a seilwaith

Dengys **Ffigur 4** grynodedb o sut mae ymatebwyr i'r arolwg yn teimlo am gyflwr ariannol yr economi gofal cymdeithasol ehangach yn eu hardal. Dwedodd y mwyafrif o ymatebwyr eu bod yn teimlo'n eithaf pesimistaidd, ac ni ddwedodd yr un eu bod yn teimlo'n optimistaidd iawn.

**Ffigur 4: Sut mae ymatebwyr yn teimlo am gyflwr ariannol yr economi gofal cymdeithasol ehangach yn eu hardal**



*Ffynhonnell: Arolwg ar-lein Data Cymru*

Dengys **Ffigur 5** grynodedb o'r ffactorau mae ymatebwyr i'r arolwg yn bryderus amdanynt mewn perthynas â chynladwyedd ariannol gwasanaethau oedolion.

Adroddodd pob ymatebwr i'r cwestiwn hwn bryderon am gymhlethdod cynyddol yr angen a chostau gweithlu. Adroddodd y mwyafrif bryderon am bwysau demograffaid, cynladwyedd darparwyr annibynnol a chostau uwch gofynion statudol sydd heb eu hariannu neu'n cael eu tan-ariannu. Nododd un ymatebwr bryderon am "effaith chwyddiant uchel ar gostau gwasanaethau gofal". Mae'r holl ffactorau hyn yn cyd-fynd â'r prif elfennau a enwyd gan gyfranogwyr grwpiau ffocws.

Dewiswyd detholiad ychydig yn wahanol o ffactorau am gwestiwn arolwg tebyg iawn am gynladwyedd ariannol gwasanaethau plant, fel a gwelir yn

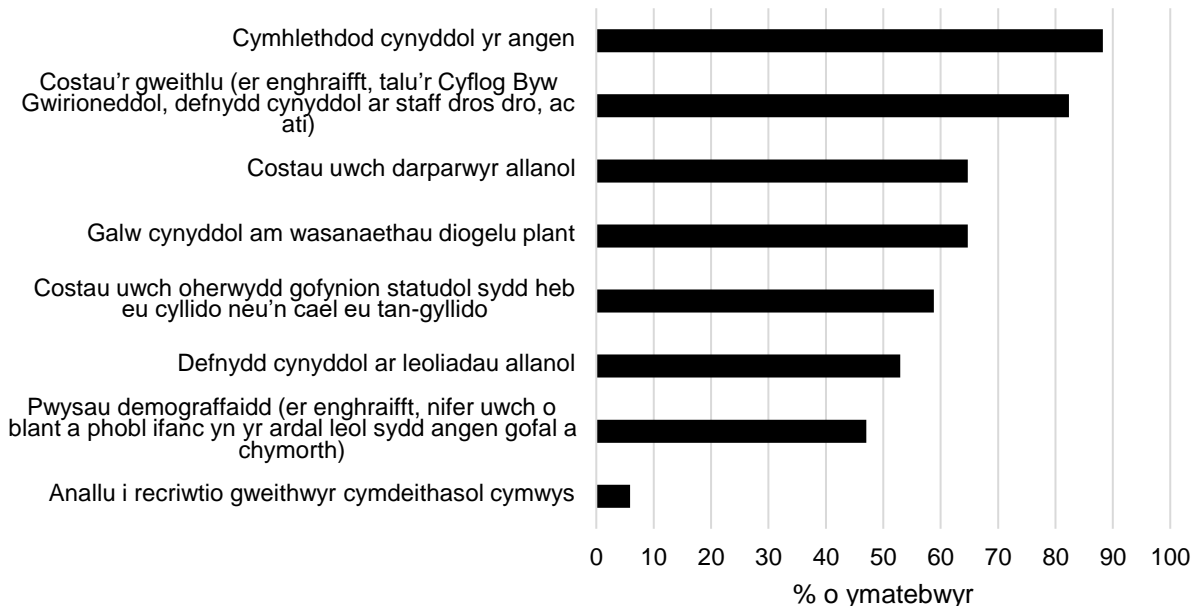
**Ffigur 6.** Nododd mwy nag 80% o ymatebwyr gymhlethdod uwch yr angen fel pryder am y dyfodol. Hefyd enwyd costau'r gweithlu, costau defnyddio darparwyr allanol, a'r galw cynyddol am wasanaethau diogelu plant gan y mwyafrif o ymatebwyr.

**Ffigur 5: Y ffactorau sy'n pryderu ymatebwyr mewn perthynas â chynladwyedd ariannol gwasanaethau oedolion<sup>18</sup>**



Ffynhonnell: Arolwg ar-lein Data Cymru

**Ffigur 6: Y ffactorau sy'n pryderu ymatebwyr mewn perthynas â chynladwyedd ariannol gwasanaethau plant<sup>19</sup>**



Ffynhonnell: Arolwg ar-lein Data Cymru

<sup>18</sup> Cwestiwn aml-ddewis oedd hwn, felly nid yw'r canrannau'n symio i 100.

<sup>19</sup> Cwestiwn aml-ddewis oedd hwn, felly nid yw'r canrannau'n symio i 100.

Fel rhan o'u hymateb i'r sefyllfa hon, a galw cynyddol am gymorth i fyw yn annibynnol, mae llawer o awdurdodau lleol yn dymuno gwella eu darpariaeth, yn arbennig trwy adeiladu cyfleusterau newydd. Fodd bynnag, nodwyd bod arnynt angen cymorth gyda chostau adeiladu.

*"Rydyn ni newydd agor cyfleuster gofal ychwanegol newydd sbon sy'n edrych yn dda iawn... a dymunwn agor mwy, ond mae yna gost enfawr."*<sup>20</sup>

*"Gyda'r symudiad tuag at fyw yn annibynnol, pe bai Llywodraeth Cymru yn gallu ein helpu gyda'r math yna o waith adeiladu, yn yr un modd ag maen nhw wedi helpu gydag adeiladu ysgolion (rhaglen ysgolion yr 21ain ganrif), byddai hynny'n ein helpu cryn dipyn. Fydd e ddim yn datrys y broblem, ond byddai'n helpu."*<sup>21</sup>

Mae prinderau staff gofal cymdeithasol yn golygu bod rhaid i awdurdodau lleol ddefnyddio staff asiantaeth i ddarparu'r capasiti sydd ar goll. Mae hyn yn cynyddu eu costau yn y tymor byr ac yn golygu yn y tymor hir nad ydynt yn buddsoddi mewn datblygu eu staff eu hun.

*"Rydym ni'n gweld twf mewn asiantaethau gwaith cymdeithasol, ac mae costau asiantaethau gwaith cymdeithasol yn cynyddu, ac mae'n creu risg sylweddol yn nhermau profiad a chapasiti ein gweithlu gofal cymdeithasol ac OT [Therapi Galwedigaethol] ni."*<sup>22</sup>

## **Newidiadau a heriau demograffaid**

Mae newidiadau demograffaid yn cael effaith ar y gweithlu gofal cymdeithasol yn nhermau recriwtio. Ond mae agweddau eraill ar newid demograffaid sy'n cyflwyno risgiau i'r sector gofal cymdeithasol, yn enwedig ymdeimlad o alw uwch cyffredinol, anghenion a dewisiadau sy'n newid, ac effeithiau parhaus pandemig COVID-19.

### **a) "Bom amser demograffaid"**

Lleisiodd un cyfranogwr yr her sy'n wynebu pob awdurdod lleol yng Nghymru: sef y gyfran uwch o bobl hŷn. Mae'r newid hwn yn creu her yn nhermau bodloni'r galw am ofal mewn perthynas ag anghenion corfforol ac iechyd meddwl cymhleth.

---

<sup>20</sup> Aelod cyngor etholedig, Canolbarth a De-orllewin Cymru.

<sup>21</sup> Aelod cyngor etholedig, Canolbarth a De-orllewin Cymru.

<sup>22</sup> Swyddog llywodraeth leol, Gogledd Cymru.

*“Mae pobl yn byw yn hirach nawr... rwy’n teimlo mai dyna un o’r heriau mawr i bob awdurdod lleol yng Nghymru, y bom amser demograffaid.”<sup>23</sup>*

Mae gan rai rhannau o Gymru gyfrannau sylweddol uwch o bobl hŷn, sefyllfa sydd efallai’n cael ei dwysáu’n rhannol gan fewnfudo os ydynt yn fannau poblogaidd i bobl ymddeol. Mae hyn yn arbennig o wir mewn rhai ardaloedd arfordirol y wlad. Mae gan lawer o’r ardaloedd hyn â phoblogaethau hŷn boblogaethau cymharol fach o oedolion oedran gweithio hefyd, sydd efallai wedi symud i drefi mwy o faint a dinasoedd am gyflogaeth neu resymau eraill.

### **b) Galw uwch, capasiti cyfyngedig**

Nododd llawer o gyfranogwyr grŵp ffocws gynnydd yn y galw fel risg cyfredol pwysig i ofal cymdeithasol. Mae newidiadau demograffaid, achosion mwy cymhleth, a phwysau aciwt ar y gwasanaeth iechyd, yn enwedig ers dechrau’r pandemig, i gyd yn cyfrannu at y galw.

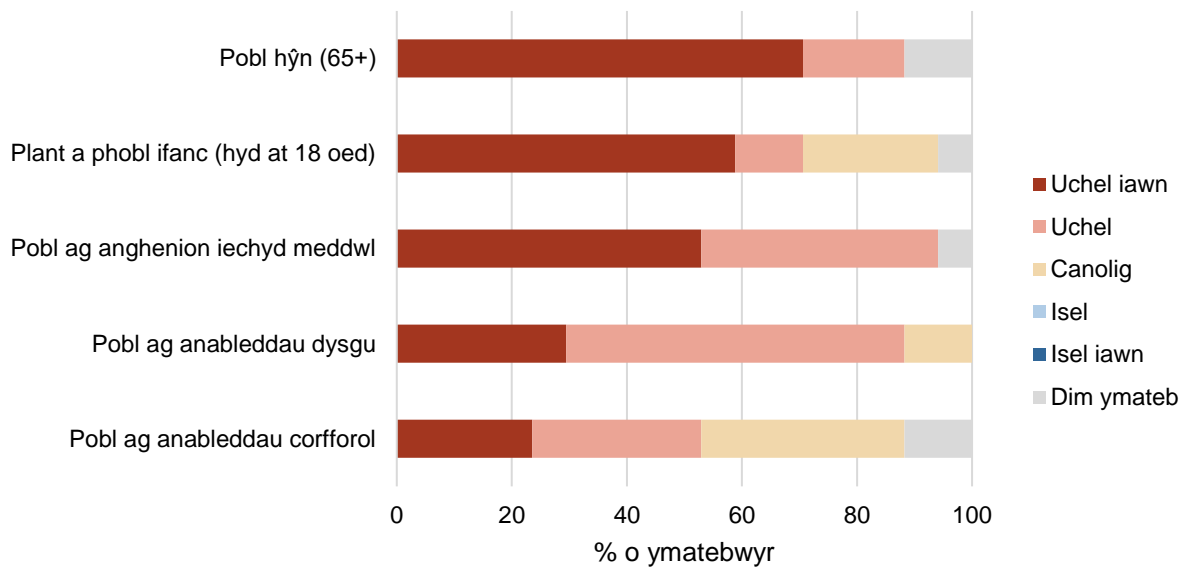
Fel a welir yn

---

<sup>23</sup> Aelod cyngor etholedig, Gogledd Cymru.

**Ffigur 7**, mae ymatebion yr arolwg yn adlewyrchu pryder ymhlith ymatebwyr am bwysau a galw cynyddol ar draws sawl carfan ddemograffaid. Cytunodd dros 70% fod ymdrin â'r pwysau mewn perthynas â phobl hŷn yn flaenoriaeth uchel iawn, wedi'i dilyn yn agos gan blant a phobl ifanc (59%) a phobl ag anghenion iechyd meddwl (53%). Dwedodd bron pob un (94%) fod ymdrin â galw cynyddol ymhlith pobl ag anghenion iechyd meddwl yn flaenoriaeth uchel neu uchel iawn.

**Ffigur 7: Y lefel blaenoriaeth mae ymatebwyr yn ei rhoi i ymdrin â'r pwysau o ran newid demograffaid a galw cynyddol yn y grwpiau canlynol**



*Ffynhonnell: Arolwg ar-lein Data Cymru*

Yn ogystal â'r pwysau demograffaid hyn, mae anwadaledd y farchnad mewn darpariaeth gofal, gyda nifer o ddarparwyr annibynnol yn dod i mewn ac yn gadael y farchnad, yn effeithio ar gapasiti ac yn cyflwyno ansefydlogrwydd. Mae hyn yn ei gwneud yn anodd iawn i awdurdodau lleol gynllunio a chyflenwi gofal yn y tymor canolig a'r tymor hir. Soniodd sawl cyfranogwr am y pwysau ar gapasiti a darpariaeth sy'n gysylltiedig â'r anwadaledd hwn a lefelau cynyddol o alw. Mae'r rhain yn creu sefyllfa lle mae awdurdodau lleol yn agored i rywfaint o risg.

Soniodd cyfranogwyr grwpiau ffocws a'r arolwg am bwysigrwydd ac effaith patrymau galw uwch, drwyddi draw. Yn aml dyma'r peth cyntaf iddynt sôn amdano wrth gael eu gwahodd i drafod y risgiau presennol sy'n wynebu'r sector.

*“Does dim ots pa agwedd ar y gwasanaeth rydych chi'n siarad amdani; mae atgyfeiriadau a galwadau, a chymhlethdod y galwadau, ar i fyny.”<sup>24</sup>*

*“Cyfanswm y capasiti ydy'r broblem unigol fwyaf rwy'n ei hwynebu.”<sup>25</sup>*

Mae risgiau ynghlwm wrth anwadaledd y farchnad, a'r ansicrwydd sy'n bygwth gallu awdurdodau lleol i ddarparu gwasanaethau digonol i fodloni'r galw.

<sup>24</sup> Aelod cyngor etholedig, Canolbarth a De-orllewin Cymru.

<sup>25</sup> Aelod cyngor etholedig, Canolbarth a De-orllewin Cymru.

*“Ein risgiau pennaf yw ein gallu i ddarparu gofal cartref, a bod y farchnad yn anwadal.”<sup>26</sup>*

*“Roedd y farchnad yn fregus cyn Covid; mae'n ddeng gwaith mwy bregus nawr wrth i ni ddod allan yr ochr arall. Dwi ddim yn credu y bydd awdurdodau lleol yn gallu cynnal y sector annibynnol yn y ffordd maen nhw wedi gwneud yn hanesyddol.”<sup>27</sup>*

Mae'r pwysau'n codi'n rhannol o COVID-19 a'i effaith ar iechyd y boblogaeth, a'r galwadau mae'r pandemig wedi'u gosod ar y gwasanaeth iechyd. Ond mae'r pwysau'n ymwneud hefyd â phrinderau parhaus a phwysau ariannol o ran llety, staffio a'r gallu i ddarparu lleoliadau digonol.

Mae prinder capasiti, fel gwelyau gofal nyrsio, yn achosi costau llawer uwch yn ogystal â'r anhawster a'r anghyfleustra sydd ynghlwm wrth bobl yn gorfod cael eu symud i dderbyn gofal mewn rhannau eraill o'r wlad, neu tu allan i Gymru, efallai ymhell o'u cymuned a'u teulu.

*“Rydyn ni'n cronni rhestr aros o bobl yn yr ysbyty a phobl yn y gymuned fel ei gilydd sydd angen gofal cartref ac rydyn ni'n methu bodloni'r holl alwadau... mor fuan ag y bydden ni'n dymuno.”<sup>28</sup>*

*“Ar hyn o bryd does dim digon o welyau gofal nyrsio arbenigol gennyn ni yng Nghymru. Rydyn ni'n methu darparu ar gyfer rhywun yn lleol ac felly yn y diwedd maen nhw'n wynebu'r pecynnau andwyol o ddrud ymhell i ffwrdd o'u cymunedau.”<sup>29</sup>*

Mae'r problemau hyn yn rhychwantu gwasanaethau oedolion a gwasanaethau plant a phobl ifanc:

*“Mae'r galw wrth y drws ffrynt am wasanaethau plant wedi cynyddu'n sylweddol. Mae angen creu mwy o gapapsiti i fodloni anghenion plant sy'n derbyn gofal yn agosach at gartref a lleihau defnydd lleoliadau allanol. Hefyd mae angen i ni fynd i'r afael â phroblemau parhaus wrth*

---

<sup>26</sup> Aelod cyngor etholedig, Canolbarth a De-orllewin Cymru.

<sup>27</sup> Swyddog llywodraeth leol, De-ddwyrain Cymru.

<sup>28</sup> Aelod cyngor etholedig, Canolbarth a De-orllewin Cymru.

<sup>29</sup> Aelod cyngor etholedig, Canolbarth a De-orllewin Cymru.

*fodloni anghenion plant ag anghenion cymhleth / CHC [gofal iechyd parhaus] trwy ymagwedd fwy effeithiol ac integredig ag iechyd.”<sup>30</sup>*

### **c) Effeithiau pandemig COVID-19**

Yn ogystal ag effaith newid demograffaid ar alw, mynegodd cyfranogwyr lefelau cynyddol o bryder am iechyd meddwl a llesiant, yn enwedig ymhlith plant a phobl ifanc. Mae hyn wedi cael ei waethygu'n arbennig gan y pandemig.

*“Mae heriau mewn gwasanaethau plant a phobl ifanc ynghylch codiadau yn y galw y gallwn ni, rwy'n credu, eu cysylltu'n uniongyrchol â'r cyfnodau clo neu i bandemig Covid. [Mae'r rhain] wedi cynyddu'r galw yn sylweddol, yn arbennig o ran iechyd emosiynol, iechyd meddwl a llesiant plant a phobl ifanc.”<sup>31</sup>*

Cyfeiriodd nifer o gyfranogwyr at lefel uwch o risg o gamfanteisio ymhlith plant hawdd eu niweidio, sy'n gysylltiedig ag effeithiau hollti y pandemig ar rai cymunedau a chydlyniant cymdeithasol. Adroddodd rhai risgiau uwch o gamfanteisio'n rhywiol ar blant a chamfanteisio gan drosedd gyfundrefnol, tra bod costau byw cynyddol a thlodi sy'n gwaethygu yn golygu bod teuluoedd yn fwy bregus o ran pwysau iechyd meddwl.

### **Crynodeb o'r adran**

At ei gilydd, mae diffyg cydnabyddiaeth, a diffyg gwobrwyo, ar gyfer y sector o hyd. Mae tâl a morâl isel ochr yn ochr â'r codiadau aciwt diweddar mewn costau byw a'r heriau unigryw a brofwyd yn ystod y pandemig yn golygu bod staff gofal cymdeithasol o dan bwysau aruthrol a'u bod yn aml yn teimlo'n flinedig iawn neu eu bod yn cael eu tan-werthfawrogi.

Mae arweinwyr gwasanaethau yn wynebu pwysau o ran cyllid a chapasiti o ganlyniad i alw uwch a'r angen i fuddsoddi mewn seilwaith a hyfforddiant a datblygiad staff.

---

<sup>30</sup> Swyddog Ilywodraeth leol, De-ddwyrain Cymru.

<sup>31</sup> Swyddog Ilywodraeth leol, De-ddwyrain Cymru.



## 2. Heriau a thensiynau

Wedi trafod y risgiau presennol, gwahoddwyd cyfranogwyr grwpiau ffocws i ymhelaethu yn eu trafodaethau. Roedd hyn er mwyn archwilio'r heriau neu'r tensiynu parhaus a allai beri i ymdrin â'r risgiau beidio â bod mor syml ag ar yr olwg gyntaf. Gwahoddwyd y cyfranogwyr hefyd i ystyried tueddiadau a chynigion polisi presennol yn nhermau eu heffaith debygol ar ddarparu, comisiynu a llywodraethu gofal cymdeithasol gan awdurdodau lleol.

Nodwyd pum prif thema wrth ddadansoddi'r trafodaethau hyn. Mae'r dadansoddiad yn cydbwysu barn aelodau a swyddogion llywodraeth leol â'r safbwyntiau gwahanol a gynigiwyd gan gynrychiolwyr amrywiol gyrrff cenedlaethol. Er bod consensws bras ymhlith cyfranogwyr ar lawer o faterion, nid felly bob tro ac rydym wedi cynnwys rhai safbwyntiau a ddenodd gefnogaeth dim ond nifer fach o gyfranogwyr efallai. Lle bo'n bosibl ac yn briodol, rydym wedi gwneud yn glir pan gafodd farn ei mynegi gan nifer fach o gyfranogwyr.

### Y berthynas rhwng gofal cymdeithasol ac iechyd

Pwysleisiodd y cyfranogwyr y cysylltiad agos rhwng gofal cymdeithasol ac iechyd. Bydd pwysau ac amhariad yn y naill yn effeithio'n anochel ar y llall. Ar yr un pryd, roedd cyfranogwyr yn awyddus i dynnu sylw at rai gwahaniaethau rhwng y ddau, ac i drafod canfyddiadau bod gofal cymdeithasol naill ai'n israddol neu'n atodol i'r gwasanaeth iechyd.

*“Mae buddsoddiad mewn gofal cymdeithasol yn fuddsoddiad yn y gwasanaeth iechyd. Maen nhw bron yr un peth. Ac nid wy'n credu bod hynny wedi'i gydnabod yn y gorffennol. Rwy'n gobeithio gweld ei gydnabod yn fwy nawr... Beth mae ei angen arnon ni yw cydraddoldeb telerau ac amodau ag iechyd. Rwy'n gwybod ei fod yn ddrud iawn, ond oni bai y cawn ni ateb yng Nghymru i'r penbleth hwnnw, rydyn ni bob amser yn mynd i fod dan anfantais.”<sup>32</sup>*

Pwysleisiodd un cyfranogwr rôl bwysig gofal cymdeithasol fel clustogfa amddiffynol i'r GIG. Er enghraifft, gall oedi neu atal pobl rhag angen gofal ysbyty neu ofal nyrsio uwch trwy raglenni ymyriad cynnar.

*“Mae tuedd i ffocws fod ar ben anghywir y busnes a risg bod gofal cymdeithasol yno'n bennaf i wasanaethu proses rhyddhau cleifion ysbytai'r GIG. Mae'n amlwg nad ydy. Mewn gwirionedd dylai gael ei weld*

---

<sup>32</sup> Aelod cyngor etholedig, Canolbarth a De-orllewin Cymru.

*fel amddiffyniad, [fel] gwasanaethau atal rheng flaen i'r holl wasanaethau statudol ac yn arbennig y GIG.”<sup>33</sup>*

Mae rhai tensiynau a gwahaniaethau parhaus rhwng gofal cymdeithasol ac iechyd yn debygol o barhau am beth amser. Soniodd sawl cyfranogwr am y mathau gwahanol o iaith a gwerthoedd mae'r ddau yn eu defnyddio i ddisgrifio pobl sy'n derbyn gofal a natur eu problemau. Er enghraifft, cyferbynwyd y “model cymdeithasol” a gwerthoedd proffesiynol sy'n sail i arfer gofal cymdeithasol â model meddygol mwy “mecanistaidd” yr honwyd ei fod yn strwythuro arfer ym maes iechyd.

Er i sawl cyfranogwr alw am fwy o integreiddio rhwng gofal cymdeithasol ac iechyd, roedd awgrym bod nifer o rwystrau i'w goresgyn er mwyn i hyn ddigwydd yn effeithiol. Mae rhai o'r rhain yn ymwneud â chroesi diwylliannau, gydag ethos ac iaith gofal cymdeithasol weithiau'n eithaf gwahanol i'r hyn a welir mewn iechyd. Wrth annog integreiddio, pwysleisiwyd pwysigrwydd cadw pwysleisiau penodol gofal cymdeithasol, fel ymagwedd seiliedig ar hawliau at weithio gyda phobl a chymunedau.

*“[Cadw'r] ffocws yna ar benderfynyddion cymdeithasol iechyd, ar ymagwedd hawliau dynol, ymagwedd cyfiawnder cymdeithasol wrth i ni ddechrau gweld gwasanaethau mwy integredig â'r GIG. Y peth olaf rydyn ni ei angen yw system wedi'i gor-feddygoli... Mae'n swnio'n braf mewn theori i integreiddio iechyd a gofal cymdeithasol. [Ond] os edrychwch chi ar unrhyw dystiolaeth ledled y byd, mae'n gymysg iawn.”<sup>34</sup>*

Ar ben hynny, soniodd sawl cyfranogwr am anghysondebau rhwng gofal cymdeithasol ac iechyd yn nhermau arian, tâl ac amodau a chapasiti ymchwil. Amlygodd rhai hefyd ddiwylliant o ganmoliaeth a chydabyddiaeth i staff o fewn y GIG. Mae gan y GIG frand adnabyddus, gyda hunaniaeth ac enw da hir-sefydledig. Yn gyferbyniol, mae'r sector gofal cymdeithasol yn llawer mwy anghydweddol, heb yr hunaniaeth unedig a'r gydnabyddiaeth brand, sy'n roi'r sector dan anfantais o ran recriwtio.

*“Dylen ni i gyd fod yn rhan o'r un system ond ar hyn o bryd nid yw'n teimlo ein bod. Mae'n teimlo fel, mewn perthynas â thâl a thelerau ac amodau, mae iechyd yn y Brif Gynghrair a 'dyn ni ddim.”<sup>35</sup>*

---

<sup>33</sup> Swyddog llywodraeth leol, De-ddwyrain Cymru.

<sup>34</sup> Cynrychiolydd corff cenedlaethol.

<sup>35</sup> Aelod cyngor etholedig, Gogledd Cymru.

## Gwasanaeth gofal cenedlaethol?

Yn Chwefror 2022, cyhoeddodd Llywodraeth Cymru sefydlu grŵp arbenigol i gefnogi ei huchelgais i greu Gwasanaeth Gofal Cenedlaethol i Gymru<sup>36</sup>. Roedd y grŵp arbenigol i fod i roi argymhellion cychwynnol yn Ebrill 2022, wedi'u dilyn gan gyflenwi cynllun gweithredu am y Gwasanaeth Gofal Cenedlaethol yn 2023. Er i'r grŵp arbenigol gyhoeddi nod a set o amcanion, nid yw'n glir eto pa olwg yn union fyddai ar wasanaeth gofal cenedlaethol i Gymru, sut y byddai'n gweithredu, a sut y byddai ei greu yn effeithio ar y modelau darpariaeth a chomisiynu presennol ar lefel awdurdodau lleol.

Serch hyn, mynegodd rhai cyfranogwyr bryder y byddai gwasanaeth gofal cenedlaethol yn dod yn haen arall o reolaeth ar ben beth mae awdurdodau lleol eisoes yn ei wneud. Eu barn oedd y byddai gosod galwadau, safonau neu fframweithiau cydymffurfio ychwanegol yn digalonni awdurdodau lleol sydd eisoes dan bwysau.

*“Mae gennym... fwy a mwy o grwpiau allanol a chyrff gwella sy'n gofyn i chi wneud mwy a mwy o bethau sy'n eich gwyro i ffwrdd o allu mynd ati i wneud eich swydd go iawn.”<sup>37</sup>*

Mae amrywiol ddaearyddiaethau clystyrau, awdurdodau lleol, byrddau partneriaeth rhanbarthol a byrddau iechyd yn gallu gwneud comisiynu ar sail ardal yn dasg ddryslyd, gydag olion troed lluosog i'w hystyried, yn dibynnu ar y math o angen dan sylw. Awgrymodd un cyfranogwr y gallai gwella llywodraethu rhai gwasanaethau arbenigol ar lefel ranbarthol, ar y cyd â darpariaeth benodol yn lleol, helpu i wneud synwyr gwell o'r strwythurau penderfynu.

*“Y modelau gorau rwy wedi'u gweld, a does dim ots pa mor fawr neu fach mae e, ond pan fydd gennych chi'r cyd-ffinedd cywir yna mewn cymdogaeth, boed ar lefel clwstwr, ar lefel awdurdod lleol, neu lefel bwrdd iechyd, mae gennych chi bobl â'u ffocws ar yr un boblogaeth.”*

*Gallwch chi gynllunio a datblygu rhai gwasanaethau mwy arbenigol ar sail De-ddwyrain Cymru, dweder – o bosibl gydag un sefydliad yn cymryd rôl arweiniol – ond am bethau eraill mae arnon ni eu hangen ym mhob ardal, ar draws pob rhan o Gymru, felly mae'n gwneud synwyr i gadw cynllunio a datblygiad y rheiny'n lleol iawn.”<sup>38</sup>*

Yn y cyd-destun hwn, teimlai rhai cyfranogwyr y gallai un gwasanaeth cenedlaethol, ar y cyd â rheolaeth a darpariaeth barhaus awdurdodau lleol, symleiddio'r sefyllfa. Hefyd

<sup>36</sup> Llywodraeth Cymru, *Cyhoeddi panel arbenigol – y cam cyntaf tuag at Wasanaeth Gofal Cenedlaethol*, 21 Chwefror 2022, <https://llyw.cymru/cyhoeddi-panel-arbenigol-y-cam-cyntaf-tuag-wasanaeth-gofal-cenedlaethol>.

<sup>37</sup> Swyddog llywodraeth leol, De-ddwyrain Cymru.

<sup>38</sup> Cynrychiolydd corff cenedlaethol.

gallai gynnig sylfaen genedlaethol am wella telerau ac amodau staff gofal cymdeithasol.

*“Mae arnon ni angen un gwasanaeth gofal cenedlaethol i Gymru dan gochl cyngorau. Mae angen i ran o hwnnw fod cydraddoldeb telerau ac amodau ag iechyd.”<sup>39</sup>*

Trafododd rhai cyfranogwyr gwestiwn a fyddai gwasanaeth gofal cenedlaethol yn ddigon hyblyg i gyd-fynd ag anghenion a demograffeg lleol, gan fynegi pryder y gallai fod yn endid anhyblyg, canoledig. I eraill, roedd pryder na fyddai'r cyfryw wasanaeth cenedlaethol yn gallu cynnal pwyslais ar fesurau iechyd cyhoeddus ac atal ond yn hytrach ganolbwyntio'n bennaf ar ymateb i'r argfyngau mwyaf taer a blaenllaw.

*“Rwy'n credu bod... y dylai gwasanaeth gofal cenedlaethol, os ydyn ni'n mynd i gael un, gael ei weithredu gan yr awdurdodau lleol yn y fan. Dwi ddim yn credu y dylai gael ei ganoli ac yn bendant dim byd sy'n edrych yn strwythurol fel y GIG; dylai fod yn lleoledig iawn i fodloni anghenion lleol a lle gall fod yn fwy ymatebol... A dylai fod ynghlwm wrth gynnig iechyd cyhoeddus sy'n gwneud llawer mwy yn nhermau atal.”<sup>40</sup>*

Er bod y pryderon hyn yn ddilys, mae'r cynlluniau am wasanaeth gofal cenedlaethol yn aros i raddau helaeth yn y cyfnod datblygu, ac nid oes model penodedig o'r gwasanaeth eto a sut y byddai'n gweithio. I rai cyfranogwyr, mae hyn yn gadael cyfeiriad presennol polisi gofal cymdeithasol yng Nghymru yn gymysglyd ac yn ddryslyd.

*“Rwy'n teimlo weithiau ein bod ni'n cael ein tynnu mewn dau gyfeiriad. Ar y naill llaw, maen nhw'n sôn am wasanaeth gofal cenedlaethol... bwystfil enfawr, anhydrin arall fel y GIG. Ac yna ar y llaw arall, maen nhw'n sôn am ddatblygiad clystyrau carlam a symud yn fwy lleol a seiliedig ar leoliad. Felly, ydyn ni'n mynd ar draffordd neu ar ffordd B?”<sup>41</sup>*

## **Y berthynas rhwng rheolaeth leol a chyfeiriad cenedlaethol**

Awdurdodau lleol yw'r cyrff cyfrifol, sy'n golygu eu bod yn destun arolygu a chraffu, ac yn gyfrifol yn gyfreithiol am lefel ac ansawdd y gwasanaethau maent yn eu darparu. O dan y system hon, mae gan awdurdodau lleol rywffaint o reolaeth dros sut maent yn

---

<sup>39</sup> Aelod cyngor etholedig, Canolbarth a De-orllewin Cymru.

<sup>40</sup> Swyddog llywodraeth leol, De-ddwyrain Cymru.

<sup>41</sup> Swyddog llywodraeth leol, De-ddwyrain Cymru.

cyflenwi eu gwasanaethau. Mae'r rheolaeth hon wrth reswm yn cael ei ffrwyno gan gyfyngiadau cyllid, argaeledd gweithlu, a lefelau capasiti a galw.

Mae pryder y gallai awdurdodau lleol, o dan wasanaeth gofal cenedlaethol, golli'r rheolaeth a'r gallu i ymateb i anghenion lleol sydd ganddynt ar hyn o bryd, ynghyd â'u hannibyniaeth, ond parhau i gadw eu lefel o gyfrifoldeb ac atebolrwydd cyfreithiol dros ddarpariaeth gofal cymdeithasol. Cododd un cyfranogwr bryder y byddai'n dal yn ofynnol i awdurdodau lleol ddarparu gofal cymdeithasol, wrth golli rheolaeth dros sut mae'n cael ei ddarparu:

*“Os ydych chi eisiau i lywodraeth ei ddarparu, mae angen caniatáu cryn dipyn o reolaeth i lywodraeth leol dros sut mae'n ei ddarparu. Os ydych chi eisiau gwasanaeth cenedlaethol sy'n cael ei reoli o Gaerdydd... yna mae'n rhaid i chi ei gymryd allan o ddwylo llywodraeth leol achos 'dyn ni ddim yn asiantaeth y Cynulliad. Ryn ni'n sefydliadau annibynnol. Os ydych chi eisiau cymryd gofal cymdeithasol i ffwrdd o'r cynghorau... allwch chi ddim disgwyl i'r cynghorau ei redeg.”<sup>42</sup>*

Hefyd cododd rhai cyfranogwyr broblem nad yw cyflogau gwaith cymdeithasol yn gydradd ar draws awdurdodau lleol. Mae hyn weithiau'n gallu arwain at sefyllfa gystadleuol lle bydd gweithwyr cymdeithasol yn cael eu “potsian” gan awdurdodau cyffiniol sy'n cynnig cymhelliom neu'n cael eu cadw mewn cyflogaeth drwy gyfrwng taliadau cymhelliant tebyg – sefyllfa a ddisgafir gan un ymatebydd arolwg fel “anghynaliadwy”.

Er bod y pryderon a rhybuddion hyn yn ddilys, mae'n wir o hyd bod llawer o'r cyfranogwyr yn yr ymchwil hon yn pwysleisio gwerth a phwysigrwydd darpariaeth neilltuol sy'n cael ei rheoli'n lleol, yn hytrach na cheisio model neu ddull cyflenwi unffurf cenedlaethol. Awgrymodd un y byddai egwyddor sybsidiaredd – cyflenwi gwasanaethau ar y lefel leol fwyaf priodol – nid yn unig yn ymagwedd well at ddarpariaeth i awdurdodau lleol ond hefyd i'r bobl maent yn eu gwasanaethu:

*“Mae tuedd gan Lywodraeth Cymru ar adegau i ganoli pethau. Ac mae hynny'n gweithio yn erbyn buddiannau awdurdodau lleol [ac] yn erbyn cymunedau lleol. Dylai'r egwyddor fod eich bod yn darparu gwasanaethau mor lleol â phosibl.”<sup>43</sup>*

Y consensws ymhlith cyfranogwyr oedd bod darpariaeth neilltuol leol yn aros y model sy'n cael ei ffafrio.

---

<sup>42</sup> Aelod cyngor etholedig, Canolbarth a De-orllewin Cymru.

<sup>43</sup> Aelod cyngor etholedig, Canolbarth a De-orllewin Cymru.

Mae ymatebion yr arolwg ar-lein yn awgrymu cefnogi'r farn hon ymhellach, lle teimlai dim ond 29% o ymatebwyr fod canolbwyntio ar gydlyniant cenedlaethol yn ffactor pwysig mewn cryfhau gofal cymdeithasol yng Nghymru, heb i'r un ddweud eu bod yn teimlo ei fod yn bwysig iawn. Yn yr un modd, dim ond 24% a deimlai fod cryfhau pwerau a chyfrifoldebau ar lefel ranbarthol yn ffactor pwysig, heb i'r un ddweud ei fod yn bwysig iawn.

Yn gyferbyniol, dywedodd 88% eu bod yn teimlo bod cryfhau pwerau a chyfrifoldebau ar lefel leol, gan gynnwys integreiddio gwell â gwasanaethau gofal cymunedol a sylfaenol, yn bwysig neu'n bwysig iawn. Nid yw'r ymatebion hyn yn adlewyrchu gwrthwynebiad cyffredinol o fewn awdurdodau lleol i weithio mewn partneriaeth. Dywedodd 89% eu bod yn teimlo bod cryfhau cysylltiadau â'r trydydd sector ac â'r GIG yn bwysig neu'n bwysig iawn<sup>44</sup>.

Fel enghraifft o'r math hwn o gomisiynu lleol, siaradodd un cyfranogwr am dai fforddiadwy ar gyfer gweithwyr gofal cymdeithasol. Gallai hyn o bosibl fod yn ateb rhannol i broblemau recriwtio a chadw staff fel a amlinellir uchod. Awgrymodd na fyddai'r math hwn o bolisi mor hyfyw petai'n cael ei gyfarwyddo o asiantaeth ganolog:

*"Mae awdurdodau lleol yn gallu cefnogi gydag amrediad eang o strategaethau i gefnogi'r system gyfan, er enghraifft os oes anghenion tai mewn perthynas â gweithwyr allweddol, efallai bod rhywbeth mae awdurdodau lleol yn gallu ei wneud i gefnogi hynny ar lefel leol. Mae risg na fydd pethau'n ddigon cysylltiedig os bydd yr holl weithgarwch yn cael ei gyfeirio o un pwynt canolog."*<sup>45</sup>

## **Y berthynas rhwng darpariaeth uniongyrchol a darpariaeth y sector annibynnol – ailgydbwyso'r farchnad**

I rai cyfranogwyr, byddai mwy o ddarpariaeth uniongyrchol gofal cartref gan awdurdodau lleol yn cynnig mwy o sefydlogrwydd a chydnerthedd mewn marchnad anwadal. Er bod gofal a gomisiynir o'r sector annibynnol yn rhan holl-bwysig o'r tirlun darpariaeth, i rai awdurdodau lleol mae'n dod â rhywfaint o risg hefyd.

*"Hoffwn i weld mwy o gydnerthedd, a lefel uwch o ddarpariaeth uniongyrchol. Dwi ddim eisiau gweld 100% o ddarpariaeth uniongyrchol, ond rwy'n credu petawn ni'n darparu chwarter, byddai'n cynnig mwy o glustogfa, mwy o sefydlogrwydd yn y farchnad, a mwy o allu mewnol i*

---

<sup>44</sup> Gwelir siart cryno, gyda thrafodaeth bellach o'r ymatebion i gwestiwn hwn yr arolwg, yn **Ffigur 8** yn adran 3.

<sup>45</sup> Swyddog llywodraeth leol, De-ddwyrain Cymru.

*yndopi â rhai o'r newidiadau sy'n digwydd allan yno. Byddai'n braf os nad oeddem yn jyglo'r farchnad mor aml ag ydyn ni"*<sup>46</sup>

Yn ôl un cyfranogwr, mae'r economi gymysg o ddarparwyr cyhoeddus a phreifat wedi arwain at arian yn llifo allan i'r sector preifat, sydd wedyn yn gallu cystadlu'n well nag awdurdodau lleol. Nododd sawl cyfranogwr mai eu dewis hwy fyddai i fwy o ddarpariaeth ddod yn ôl dan reolaeth awdurdodau lleol. Byddai hyn o bosibl yn helpu gyda rheoli gwariant, yn ogystal â rhoi mwy o hyblygrwydd i awdurdodau lleol am beth gallant ei ddarparu.

*"Cawn ni fewnoli gwasanaethau, plis? ... mae Llywodraeth Cymru yn parhau i roi arian, ac rydyn ni'n parhau i'w roi i ddarparwyr preifat i uwchraddio eu cyfleusterau eu hunain a gwneud arian... Os ein harian ni ydyw, mae angen iddo aros yn gyllid cyhoeddus ac yna mae gennym ni berchnogaeth drosto. Mae'n golygu hefyd ein bod ni'n fwy hyblyg gyda'r opsiynau."*<sup>47</sup>

### **Safonau cenedlaethol, blaenoriaethau rhanbarthol, nodweddion lleol unigryw**

Anogodd rhai cyfranogwyr o sefydliadau cenedlaethol fwy o gydweithredu rhwng awdurdodau lleol. Soniwyd y gall awdurdodau lleol mewn rhai trafodaethau strategol dueddu i feddwl am eu hardal hwy, gan anwybyddu weithiau manteision rhanbarthol neu genedlaethol ehangach i bolisiâu:

*"Comisiynu: awgrym bach i awdurdodau lleol efallai... rannu tipyn o'r capasiti a'r arbenigedd yna ar sail ranbarthol, neu hyd yn oed jest â'r awdurdod lleol drws nesa. Mae'n debygol bod rhai cyfleoedd nad ydyn ni'n eu huchafu fel system eto a fyddai efallai'n helpu."*<sup>48</sup>

Mae'r "awgrym" yma tuag at fwy o rannu a chydweithredu rhanbarthol yn dod law yn llaw â chydnybuddiaeth bod gweithio'n rhanbarthol yn anodd ac yn dwyn risgiau gwleidyddol mewn amgylchedd o ymgiprys posibl a chystadleuaeth am adnoddau:

---

<sup>46</sup> Aelod cyngor etholedig, Canolbarth a De-orllewin Cymru.

<sup>47</sup> Aelod cyngor etholedig, De-ddwyrain Cymru.

<sup>48</sup> Cynrychiolydd corff cenedlaethol.

*“Mae trefniadau craffu a llywodraethu mewn awdurdodau lleol... yn ymddiddori, yn briodol, mewn... ‘Beth mae hyn yn ei olygu am [f’awdurdod lleol i]?’ Does dim diddordeb ganddyn nhw mewn gwirionedd mewn beth mae’n ei olygu i [y rhanbarth].*

*Mae [gweithio’n rhanbarthol] yn anodd iawn achos bydd rhai ar eu hennill ac eraill ar eu colled. Mae hynny achos mae bob amser rhywun sy’n well wrth wneud rhywbeth... a rhywun arall sy’n gorfod dal i fyny. Ac oni bai eich bod yn fodlon aros tra eu bod yn dal i fyny – a ‘dyw pobl ddim am wneud hynny – mae llawer o risgiau. Oni bai bod pwyllgorau craffu yn fodlon cymryd rhai o’r risgiau hynny gyda phartneriaid ac nid dim ond edrych ar ôl eu hardal eu hun, rwy’n credu y bydd bob amser yn mynd i lesteirio rhywfaint o beth rydym ni’n ceisio ei wneud.”<sup>49</sup>*

I arweinwyr awdurdod lleol eu hunain, mae’r gallu i ymateb mewn dulliau penodol i anghenion eu lle eu hun, sy’n gallu bod yn wahanol iawn i’r ardaloedd cyffiniol, yn bwysig. Mae hyn yn golygu hefyd eu bod yn gallu canolbwyntio ar y mathau o ganlyniadau mae eu heisiau ar eu trigolion. Mae ar rai arweinwyr eisiau o leiaf cydnabyddiaeth o’u cyfuniad arbennig o heriau, nad ydynt yr un fath â heriau manau eraill.

*“Mae gan bawb ôl troed unigryw; mae pawb mewn man gwahanol. Mae’r heriau yn Sir Fynwy yn wahanol iawn i’r heriau ym Mlaenau Gwent neu Gaerffili. Maen nhw’n heriau gwahanol iawn, iawn.”<sup>50</sup>*

### **Cronodeb o’r adran**

Yn dilyn [adran 1](#) pan drafodwyd amrediad o risgiau i’r sector gofal cymdeithasol, mae [adran 2](#) yn edrych ar rai o’r cymhlethdodau a thensiynau mae angen eu hystyried wrth adolygu cyflwr presennol y sector.

Rhydd [Adran 3](#) grynodedb o’r blaenoriaethau am y sector dros y pum mlynedd nesaf, a thrafodaeth o amrediad o alwadau i weithredu, a gymerir o gyfraniadau cyfranogwyr grwpiau ffocws ac ymatebwyr i’r arolwg.

---

<sup>49</sup> Cynrychiolydd corff cenedlaethol.

<sup>50</sup> Swyddog llywodraeth leol, De-ddwyrain Cymru.



### 3. Blaenoriaethau'r dyfodol – a sut mae cyrraedd yno

Mae Adran 3 yn dwyn ynghyd barn cyfranogwyr grwpiau ffocws ac ymatebwyr i'r arolwg i gyflwyno crynodeb o'u blaenoriaethau am y sector gofal cymdeithasol dros y pum mlynedd nesaf. I ryw raddau mae'r blaenoriaethau hyn yn ymateb i'r risgiau a'r heriau o fewn y sector a gafodd eu hamlinellu yn adrannau 1 a 2.

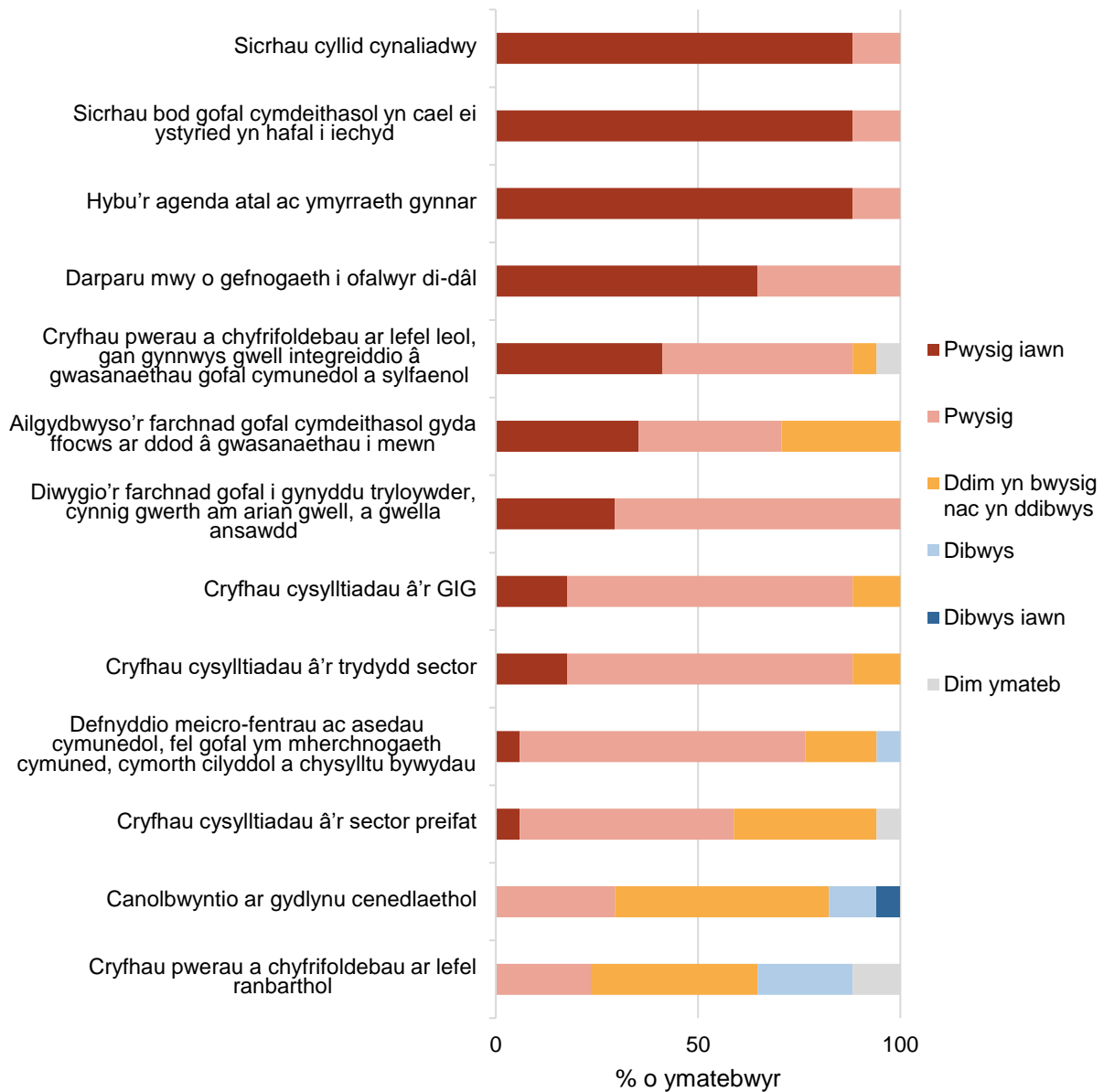
#### Sut i gryfhau gofal cymdeithasol yng Nghymru

Wrth ofyn iddynt ddatgan pa mor bwysig roedd pob un o 13 ffactor mewn cryfhau gofal cymdeithasol yng Nghymru, yn gyffredinol dewisodd ymatebwyr i'r arolwg fel y rhai pwysicaf:

- “Sicrhau cyllid cynaliadwy”;
- “Sicrhau bod gofal cymdeithasol yn cael ei ystyried yn gydradd ag iechyd”; a
- “Hyrwyddo'r agenda atal ac ymyriad cynnar”

Mae **Ffigur 8** yn awgrymu bod ymatebwyr i'r arolwg yn ystyried cryfhau pwerau a chyfrifoldebau ar lefel leol yn bwysicach wrth gryfhau'r sector gofal cymdeithasol na chryfhau pwerau a chyfrifoldebau cenedlaethol neu ranbarthol.

**Ffigur 8: Ffactorau ‘pwysig’ neu ‘pwysig iawn’ mewn cryfhau’r sector gofal cymdeithasol yng Nghymru<sup>51</sup>**



Ffynhonnell: Arolwg ar-lein Data Cymru

### Blaenoriaethau am fuddsoddiad i ddiwallu'r codiad mewn galw

Er mwyn archwilio blaenoriaethau am fuddsoddiad dros y pum mlynedd nesaf, gofynnwyd i ymatebwyr yr arolwg raddio detholiad o feysydd blaenoriaeth o fewn gwasanaethau oedolion a detholiad o feysydd blaenoriaeth o fewn gwasanaethau plant.

<sup>51</sup> Mae fersiwn fanylach o Ffigur 8 ar gael yn [Atodiad 1](#) (Error! Reference source not found.).

Dengys **Tabl 2** mai'r buddsoddiad a raddiwyd uchaf i gyd mewn gwasanaethau oedolion oedd buddsoddi mewn dulliau sy'n cefnogi pobl i edrych ar ôl eu hunain a chael mynediad i ofal yn y gymuned, wedi'i ddilyn gan fuddsoddiad mewn gwasanaethau atal ac ymyriad cynnar.

Ar radd ychydig yn is roedd buddsoddi mewn argaeledd lleoliadau i oedolion, ac mewn atebion tai a llety i oedolion.

**Tabl 2: Canlyniadau wedi'u graddio sy'n dangos pa mor bwysig mae buddsoddiad mewn ymdrin â chodiadau tebygol mewn galw ym meysydd canlynol gwasanaethau oedolion**

| <b>Maes blaenoriaeth</b>  | <b>Sgôr<sup>52</sup></b> |
|---|--------------------------|
| Dulliau sy'n cefnogi pobl i edrych ar ôl eu hunain a chael mynediad i ofal yn y gymuned | 37                       |
| Gwasanaethau atal / ymyriad cynnar i oedolion   | 45                       |
| Argaeledd lleoliadau i oedolion   | 71                       |
| Atebion tai a llety i oedolion  | 75                       |
| Cefnogaeth am ofalwyr di-dâl  | 82                       |
| Integreiddio iechyd a gofal cymdeithasol  | 90                       |
| Atebion tai a llety i'r sawl sy'n gadael gofal  | 106                      |
| Ailgydbwyso gwasanaethau fel bod mwy o ddarpariaeth fewnol                              | 107                      |
| Technoleg gynorthwyol a chyfathrebu   | 108                      |
| Ehangu darpariaeth y sector gwirfoddol  | 120                      |
| Ehangu darpariaeth y sector preifat   | 149                      |

*Ffynhonnell: Arolwg ar-lein Data Cymru*

<sup>52</sup> Graddiodd pob ymatebwr y categorïau rhwng un ac 11, gydag un fel eu blaenoriaeth uchaf ac 11 eu hisaf. Yna symiodd Data Cymru yr holl ymatebion i greu sgôr grynsyth am bob categori. Yn **Tabl 2**, mae sgôr is yn arwydd o flaenoriaeth uwch.

Dengys **Tabl 3** o fewn gwasanaethau plant, mai buddsoddiad mewn atal / ymyriad cynnar yw'r maes sy'n cael ei ystyried yn bwysicaf gan ymatebwyr i'r arolwg, wedi'i ddilyn gan fuddsoddiad mewn argaeledd lleoliadau, a gwasanaethau ymyl gofal i gefnogi plant a'u teuluoedd.

Gwelwyd themâu eraill sydd wedi'u crybwyll yn barod fel bod yn bwysig hefyd, er ychydig yn llai felly at ei gilydd. Er enghraifft ailgydbwyso gwasanaethau tuag at fwy o ddarpariaeth fewnol, a chanolbwyntio ar integreiddio iechyd a gofal cymdeithasol.

**Tabl 3: Canlyniadau wedi'u graddio sy'n dangos pa mor bwysig mae buddsoddiad mewn ymdrin â chodiadau tebygol mewn galw ym meysydd canlynol gwasanaethau plant**

| <b>Maes blaenoriaeth</b>                                   | <b>Sgôr<sup>53</sup></b> |
|--|--------------------------|
| Gwasanaethau atal / ymyriad cynnar i blant a'u teuluoedd   | 125                      |
| Argaeledd lleoliadau i blant a phobl ifanc                 | 115                      |
| Gwasanaethau ymyl gofal i gefnogi plant a'u teuluoedd      | 109                      |
| Ailgydbwyso gwasanaethau fel bod mwy o ddarpariaeth fewnol | 81                       |
| Cefnogaeth am ofalwyr di-dâl                               | 58                       |
| Integreiddio iechyd a gofal cymdeithasol                   | 56                       |
| Technoleg gynorthwyol a chyfathrebu                        | 51                       |
| Ehangu darpariaeth y sector gwirfoddol                     | 50                       |
| Ehangu darpariaeth y sector preifat                        | 30                       |

*Ffynhonnell: Arolwg ar-lein Data Cymru*

### **Blaenoriaethau'r dyfodol a galwadau i weithredu**

Yn yr adran hon cyflwynwn drafodaeth fanylach o detholiad o saith blaenoriaeth am weithredu, gwella neu fuddsoddi yn y sector gofal cymdeithasol. Nid ydym wedi cynnwys pob awgrym a phwnc a enwyd gan gyfranogwyr ond rydym wedi llunio rhestr ar sail y themâu a nodwyd amlaf.

### ***Comisiynu'n greadigol o amgylch anghenion pobl, nid gwasanaethau presennol***

Blaenoriaeth allweddol i lawer o gyfranogwyr yw pa olwg fydd ar gomisiynu yn y blynyddoedd nesaf. Mewn cyfnodau o bwysau mawr o fewn y sector, mae sylw ac

<sup>53</sup> Graddiodd pob ymatebwr y categorïau rhwng un a naw, gydag un fel eu blaenoriaeth uchaf a naw eu hisaf. Yna symiodd Data Cymru yr holl ymatebion i greu sgôr grynsyth am bob categori. Yn **Tabl 3**, mae sgôr is yn arwydd o flaenoriaeth uwch.

amser a roddir i gomisiynu'n briodol ac yn greadigol yn gallu cael eu cwtogi. Gellir mynd yn ôl i ganolbwyntio ar ymateb argyfwng ac ar allbynnau sy'n llai o risg, ac efallai'n haws eu mesur.

Ond awgrymodd un cyfranogwr y byddai awdurdodau lleol sy'n comisiynu darpariaeth gofal yn ddelfrydol yn meddwl yn greadigol ac yn gyfannol – gan ystyried sut mae pob rhan o system yn dylanwadu ar ei gilydd – am ba wasanaethau mae eu hangen mewn ardal.

*“Rwy’n credu mai camgymeriad yw siarad am gomisiynu cartrefi gofal, er enghraifft. Dylen ni fod yn siarad am ba wasanaethau mae arnon ni eu hangen i fodloni anghenion pobl hŷn. Ac o fewn hynny i bobl hŷn byddech chi efallai eisiau cartref gofal, efallai byddech chi eisiau gofal ychwanegol, ailalluogi... Rydych chi eisiau'r holl bethau yna. [A] bydd nifer y cartrefi gofal rydych chi eu hangen yn dibynnu ar yr holl bethau eraill yna...*

*Tra bod pawb yn canolbwyntio ar... fframwaith cenedlaethol i gartrefi gofal, rydyn ni'n cynllunio am wasanaethau, nid pobl. Ac oni dylen ni fod yn symud i ffwrdd o hynny? Rwy'n teimlo ein bod yn mynd yn ôl i ddylunio adeiladau a gwasanaethau, yn hytrach na bodloni anghenion pobl a sut olwg allai fod ar hynny'n greadigol. I mi dyna ddylai fod hanfod comisiynu.”<sup>54</sup>*

Awgrymodd cyfranogwyr fod cartrefi gofal preswyl yn dod yn opsiynau llai poblogaidd i lawer o bobl, gyda niferoedd cynyddol yn dymuno derbyn gofal yn eu cartref eu hun a byw yn annibynnol cyn belled â phosibl. Mae hon yn duedd mae angen ei hystyried wrth gynllunio cyllid a chomisiynu yn y dyfodol.

*“Hoffwn i weld mwy o fyw yn annibynnol. Dwi ddim yn credu mai cartrefi gofal preswyl fydd yr ateb yn y dyfodol, i fod yn onest.”<sup>55</sup>*

*“Mae ein galw diweddar am ofal preswyl yn statig. Yn y bôn, mae pobl eisiau aros yn eu cartrefi eu hun os oes modd yn y byd. Rwy’n credu bod [Covid] ond wedi cyflymu awydd pobl i aros gartref, yn hytrach na mynd i mewn i gartref gofal.”<sup>56</sup>*

Argymhellodd sawl cyfranogwr gynnwys y sector gwirfoddol a chydweithredol mewn darpariaeth; ond gall fod rhwystrau i hyn yn y broses gomisiynu:

---

<sup>54</sup> Cynrychiolydd corff cenedlaethol.

<sup>55</sup> Aelod cyngor etholedig, Canolbarth a De-orllewin Cymru.

<sup>56</sup> Aelod cyngor etholedig, Canolbarth a De-orllewin Cymru.

*“Roedd sysmudiad yn y Ddeddf Gofal Cymdeithasol a Llesiant am fathau amgen o sefydliadau i ddarparu gofal. Bu’n anodd iawn cael... elusen, neu gydweithfa neu beth bynnag, wedi’i sefydlu i ddarparu gofal. Rydyn ni i fod yn eu hannog, ond rydyn ni’n methu dangos ffafriaeth i un sefydliad dros un arall mewn unrhyw fath o broses gomisiynu.”<sup>57</sup>*

Gallai mwy o sylw i amrywiaeth mewn comisiynu, a phrosesau comisiynu mwy strategol â mwy o ffocws ar bobl, wella darpariaeth gofal cymdeithasol. Gallai hyn helpu hefyd i gydbwysu’r amrwyiol gymhellion am wasanaethau lleol cost-effeithiol, neilltuol a hyblyg, a chynnaladwyedd.

### **Adeiladu ar ymateb cymunedau i’r pandemig i leihau’r galw**

P’un a fydd heriau recriwtio a chadw staff yn cael eu diwallu’n ddigonol neu beidio, mae dyfodol gofal cymdeithasol yn anghynaliadwy oni bai bod y galw – sydd wedi codi’n gyson dros y blynyddoedd diwethaf – yn cael ei reoli a’i leihau. Pwysleisiodd cyfranogwyr yn gyson rôl ganolog gwasanaethau atal ac ymyriad cynnar mewn lleihau’r galw a difrifoldeb y galw.

Mae consensws amlwg am bwysigrwydd y dulliau hyn mewn sicrhau dyfodol gofal cymdeithasol, mewn pwysigrwydd canolbwyntio buddsoddiad yn y maes hwn.

*“Mae angen i ni wneud beth allwn ni i leihau’r galw, neu arafu’r codiad yn y galw... Mewn byd delfrydol ymhen pum mlynedd, bydden ni’n gwneud llawer o ffocws ar atal.”<sup>58</sup>*

Diffinnir ‘atal’ yn y cyd-destun hwn fel “annog pobl i fod yn fwy rhagweithiol am eu hiechyd a’u lles. Gall gynyddu annibyniaeth a lleihau neu ohirio’r angen am wasanaethau gofal a chymorth.”<sup>59</sup>

Mae’r nod hwn o atal, a lleihau galw, yn awgrymu ffocws ar raglenni cymunedol, partneriaethau â’r sector gwirfoddol a gwelliannau yn nyluniad a defnyddioldeb cymdogaethau i hybu iechyd a llesiant. Bwriedir i’r dull hwn gynnig clustogfa “rheng flaen” o gydnerthedd a llesiant cymunedol, fel bod gofal cymdeithasol proffesiynol dan llai o bwysau o ganlyniad.

Dangosodd ymateb llawer o gyrff cymunedol a gwirfoddol i bandemig COVID-19 a chyfyngiadau cysylltiedig effeithiolrwydd y cyrff a’r grwpiau hyn, gyda’u ffocws lleol ar gymdogaethau. Gall hyn yn ei dro leihau a gohirio’r galw am wasanaethau gofal cymdeithasol proffesiynol. Hefyd gall helpu i ddatrus rhai o broblemau recriwtio, cadw

---

<sup>57</sup> Aelod cyngor etholedig, Canolbarth a De-orllewin Cymru.

<sup>58</sup> Aelod cyngor etholedig, Canolbarth a De-orllewin Cymru.

<sup>59</sup> SCIE (2021), *Prevention in Social Care* <https://www.scie.org.uk/prevention/social-care>. (Saesneg yn unig)

a chyllido mae'r sector yn eu hwynebu ar hyn o bryd ac yn disgwyl parhau i'w hwynebu.

*“Beth rydyn ni newydd ei weld o'r pandemig... ydy bod ein cymunedau'n camu i mewn ac maen nhw wedi achub y GIG, maen nhw wedi achub awdurdodau lleol... Eu hymddygiad a'u cefnogaeth nhw o'i gilydd a adawodd iddyn nhw oroesi'r pandemig... Felly, yn nhermau blaenoriaeth a chyfle, mae'n bwysig iawn parhau i ddatblygu cymunedau a'r gwasanaethau hynny sy'n gweithio'n agos gyda nhw.”<sup>60</sup>*

*“Mae modelau gofal lle gallwn ni weld lleihad [mewn galw], nid parhau i weld codiadau. Ond dwi ddim yn gweld mai'r ateb yma ydy mwy a mwy o arian am weithlu nad yw gennyn ni, yn syml, ac na fydd gennyn ni.”<sup>61</sup>*

Ochr yn ochr ag atal, mae yna'r symudiad tuag at ymyriad cynnar. Soniodd rhai cyfranogwyr am y cysyniadau hyn gyda'i gilydd. Mae ymyriad cynnar yn gallu helpu i atal sefyllfaoedd rhag gwaethygu, ac yn y tymor hir yn cadw pobl rhag profiadau gwaeth yn ogystal ag arbed arian yn nhermau darpariaeth gofal cymdeithasol.

Fodd bynnag, gan fod ymyriad cynnar, wrth reswm, yn cael ei ddarparu i'r bobl hynny nad yw eu hanghenion wedi dod yn ddifrifol eto, mae temtasiwn mewn sefyllfaoedd o bwysau ar adnoddau (fel staff, amser ac arian) i gwtogi ymyriad cynnar a chanolbwytio ar ben mwy uniongyrchol ymateb brys.

Unwaith eto, efallai bod y gymuned a'r sector gwirfoddol, trwy bartneriaethau effeithiol ag awdurdodau lleol, yn gallu gwneud cyfraniad sylweddol at y gwaith atal ac ymyriad cynnar. Gallant helpu i “greu gofod” i awdurdodau lleol sydd dan bwysau i ymateb i'r achosion mwyaf brys, i ddatblygu rhaglenni ymyriad cynnar yn lle.

*“Yn nhermau ffyrdd ymarferol i awdurdodau lleol greu'r gofod yna am ymyriad cynnar... [gallan nhw] naill ai ddatblygu partneriaethau effeithiol [â'r] sector gwirfoddol neu adeiladu ar y partneriaethau sydd ganddyn nhw'n barod.”<sup>62</sup>*

### **Gwella cydnabyddiaeth a gwobrwyo i staff gofal cymdeithasol**

Pwysleisiodd cyfranogwyr bwysigrwydd camau i wella lefel cydnabyddiaeth, ymreolaeth a gwobrwyo i staff. Mae hyn yn ymwneud yn rhannol â'r gwerthoedd sy'n ategu modelau darpariaeth a chomisiynu, ac yn rhannol â gwell tâl a statws i staff. Dengys **Ffigur 9** mai'r ffactorau a ystyriwyd yn bwysicaf i ddatrys heriau'r gweithlu

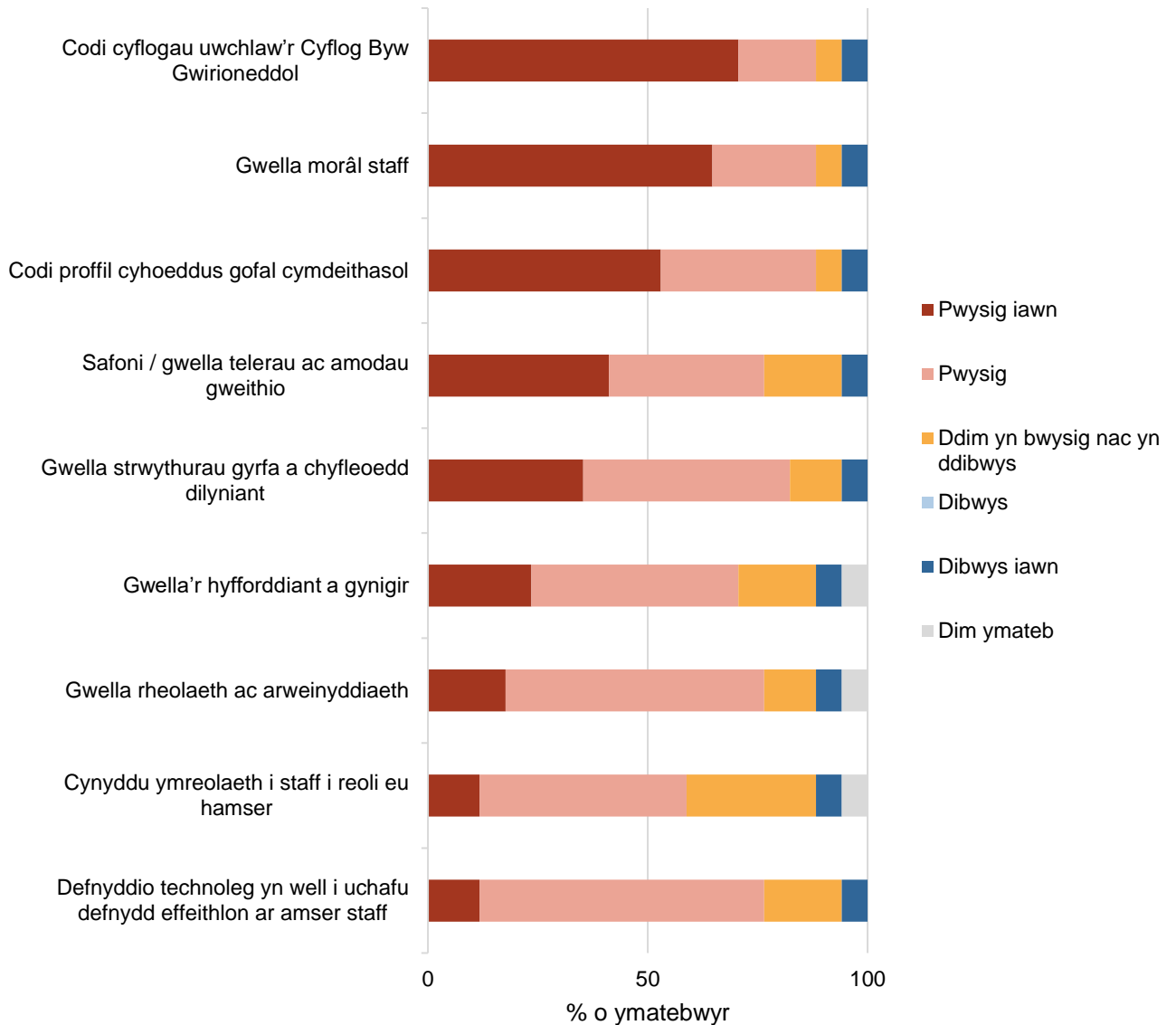
<sup>60</sup> Swyddog llywodraeth leol, De-ddwyrain Cymru.

<sup>61</sup> Swyddog llywodraeth leol, De-ddwyrain Cymru.

<sup>62</sup> Cynrychiolydd corff cenedlaethol.

oedd “Codi cyflogau uwchlaw’r Cyflog Byw Gwirioneddol” a “Gwella morâl staff”. Yn bwysig hefyd roedd “Defnyddio technoleg yn well i uchafu defnydd effeithlon ar amser staff” a “Gwella rheolaeth ac arweinyddiaeth”.

**Ffigur 9: Ffactorau ‘pwysig’ neu ‘pwysig iawn’ mewn datrys heriau’r gweithlu a wynebir gan y sector gofal cymdeithasol<sup>63</sup>**



*Ffynhonnell: Arolwg ar-lein Data Cymru*

Mae comisiynu gyda mwy o ffocws ar bobl a chanlyniadau yn gallu arwain at fwy o foddhad swydd a chyflawniad i staff gofal cymdeithasol yn ogystal â chanlyniadau

<sup>63</sup> Mae fersiwn fanylach o Ffigur 9 ar gael yn Atodiad 1 (Error! Reference source not found.).



gwell i'r bobl maent yn eu helpu. Mae hyn yn cyfrannu at helpu i ddatrys y problemau o ran galw a chadw staff mae'r sector yn eu hwynebu.

*“Mae model comisiynu â ffocws ar ganlyniadau ... yn rhoi llawer mwy o bŵer i ddefnyddiwr gwasanaeth. Mae'n llawer mwy boddhaus hefyd. Beth rydyn ni'n ei weld hefyd fel un o'r canlyniadau anfwriadol yw eu bod yn defnyddio llai o ofal am eu bod yn cymryd mwy o reolaeth drosto. Mae'r gofawyr sy'n gwneud y swyddi hyn yn cael llawer mwy allan ohoni am nad yw'n ddim ond pethau 'amser a thasgau'.”<sup>64</sup>*

Galwodd un cyfranogwyr am godi tâl, trwy godi'r cyllid i awdurdodau lleol at y diben hwn. Awgrymodd y byddai hyn yn codi morâl yn y gweithlu ac yn helpu i fynd i'r afael â'r argyfwng cadw staff. Amlygodd rhai ymatebwyr y gofyniad, yn eu barn hwy, am raddfa tâl a graddau genedlaethol a fyddai'n cynnig cynigion cydradd ag iechyd. Byddai hyn hefyd yn lleihau cystadleuaeth rhwng awdurdodau lleol ac ymdrin â rhai o'r pwysau sydd ar y gweithlu gofal cymdeithasol.

*“Talu mwy. Ac i dalu mwy mae'n rhaid i chi roi'r arian yn nwylo'r awdurdodau lleol fel eu bod yn gallu talu mwy i'w staff eu hun, ond hefyd comisiynu am bris tecach... Mae'r llywodraeth wedi ymrwymo i'r cyflog byw gwirioneddol. Ond gwyddon ni o brofiad yr Alban mai dim ond y dechrau ydy hynny; mae pawb arall yn gwella eu telerau ac amodau a'u tâl [hefyd].”<sup>65</sup>*

Mae cyfranogwyr am weld staff gofal cymdeithasol yn cael eu gwerthfawrogi a'u cydnabod yn weledol yn fwy am eu gwaith, yn ogystal â'u gwobrwyo'n well yn ariannol. Mae teimlad bod pwysigrwydd gofal cymdeithasol i gymdeithas yn cael ei dan-gydnabod a'i dan-brisio.

*“Pa werth roddwn ni ar y rôl hanfodol mae'r sector gofal cymdeithasol yn ei chwarae mewn cefnogi'n plant ac oedolion haws eu niweidio? Dyna'r peth hanfodol, on'd ydy? Mae arnyn nhw angen y gydnabyddiaeth a'r wobr.”<sup>66</sup>*

*“Gweithiodd staff gofal cymdeithasol yn arbennig o galed yn y ddwy flynedd diwethaf (fel y gwnaethan nhw cyn hynny), ond y GIG a gafodd y*

---

<sup>64</sup> Swyddog llywodraeth leol, De-ddwyrain Cymru.

<sup>65</sup> Cynrychiolydd corff cenedlaethol.

<sup>66</sup> Cynrychiolydd corff cenedlaethol.

*mwyafrif o'r sylwadau cadarnhaol yn y cyfryngau. Mae angen i ni werthfawrogi ein staff a dylen ni fod yn dangos sut waith gwych mae e."*<sup>67</sup>

Awgrymodd un cyfranogwr y dylai'r pethau bychain mae gweithwyr gofal cymdeithasol yn eu gwneud gael eu cydnabod a'u gwerthfawrogi llawn cymaint â rhai o ganlyniadau'r "darlun mawr". Gan gyfeirio at dystiolaeth roddodd pobl ifanc â phrofiad o ofal, esboniodd:

*"Y pethau bychain sy'n gwneud gwahaniaeth... fel gweithiwr cymdeithasol yn rhoi cwtsh iddyn nhw, rhywun yn mynd â nhw i ddiwrnod agored ym Mhrifysgol Caergrawnt... Rydym yn cael y trafodaethau mawr iawn yma ond mewn gwirionedd mae'n dod i lawr i werthoedd a sut rydyn ni'n trin pobl hefyd. Nid dewis rhwng y naill a'r llall ydy hi. Rwy'n credu ei bod yn bwysig iawn, iawn yn ein blaenoriaethau y cofiwn ni ba mor bwysig mae'r pethau bychain, yn ogystal â pha mor bwysig mae'r pethau mawr."*<sup>68</sup>

### **Darparu amodau a chontractau mwy hyblyg i staff**

Un ffordd i awdurdodau lleol ymateb i heriau recriwtio a chadw staff fyddai datblygu cynigion gweithio mwy hyblyg. Efallai bod staff yn chwilio am batrymau gweithio sy'n gadael iddynt drefnu eu horiau o gwmpas anghenion y teulu neu amgylchiadau unigol; ond yn aml nid yw contractau cyflogaeth presennol yn darparu am hynny. Mae'n bosibl y bydd staff wedyn yn cael eu denu i gyflogwyr eraill neu fathau eraill o waith sydd yn cynnig yr hyblygrwydd hwn.

*"Rydym yn tueddu i feddwl am fodelau cyflogaeth awdurdod lleol traddodiadol iawn, pan fo pobl o bosibl eisiau patrymau gweithio llawer mwy hyblyg. Felly, efallai byddan nhw'n dweud, er enghraifft, dwi eisiau wyth wythnos i ffwrdd yn yr haf... [Ond] rydych chi'n methu gweithio i awdurdod lleol a chael wyth wythnos i ffwrdd yn yr haf, fydd eich contract ddim yn caniatáu hynny! Ond gallwch chi fynd i weithio i asiantaeth a gweithio deg mis y flwyddyn a chael cwpl o fisoedd i ffwrdd yn yr haf ... Mae'r farchnad yn amharu ar ei hun, on'd ydy? Mae pobl yn pleidleisio gyda'u traed. Beth am i ni... wneud cynnig gwahanol, cynnig gweithio mwy hyblyg?"*<sup>69</sup>

---

<sup>67</sup> Swyddog llywodraeth leol, De-ddwyrain Cymru.

<sup>68</sup> Cynrychiolydd corff cenedlaethol.

<sup>69</sup> Swyddog llywodraeth leol, De-ddwyrain Cymru.

Awgrymodd un cyfranogwr y dylai fod ffocws ar helpu pobl i weithio yn yr ardal leol maent yn byw ynddi, lle bo'n bosibl, sy'n golygu bod angen i awdurdodau lleol ailfeddwl disgwyliadau contractau staff. Gallai hyn helpu i ymdrin â phroblemau recriwtio a chadw staff yn ogystal â gwella cynladwyedd.

*“Rydym yn [bod yn] orchmynnol iawn ynghylch pobl: roedd rhaid i chi weithio [nifer penodedig o oriau yr wythnos], roedd rhaid i chi fod yn yrrwr. Rydym wedi cael mwy o lwyddiant gyda phobl yn gweithio yn eu cymunedau lleol, cymryd perchnogaeth dros eu cymunedau lleol. Mae'n golygu hefyd ei bod yn fwy niwtral o ran carbon am nad oes angen ceir arny'n nhw o reidrwydd... os ydyn nhw'n cyflenwi mewn cymunedau lleol.”*

<sup>70</sup>

### **Rhoi mwy o reolaeth, a mwy o sefydlogrwydd ariannol, i awdurdodau lleol**

Pwysleisiodd cyfranogwyr o awdurdodau lleol eu gwybodaeth leol a'u gallu i wneud gwahaniaeth i ddarpariaeth gofal cymdeithasol yn eu hardaloedd, o dderbyn digon o gyllid a rheolaeth i wneud hynny. Mae Cyfarwyddwyr a Phenaethiaid Gwasanaeth yn adrodd gorfod ymgeisio i sawl cronfa gymharol fach o arian, sy'n canolbwyntio'n aml ar gamau penodol. Mae hyn yn creu llawer o waith papur, a hynny heb roi llawer o hyblygrwydd i awdurdodau lleol nac ymdeimlad o gyllid sicr, parhaus. Mae'r agweddau hyn yn bwysig i ganiatáu i'w sefydliadau gynllunio'n strategol a lleihau risg.

*“Mae gwasanaethau'n cael eu cefnogi trwy amrediad cymhleth o grantiau allanol, yn bennaf o Lywodraeth Cymru, y mae rhai ohonynt ynghlwm wrth drefniadau partneriaeth rhanbarthol, a gofynion adrodd gwahanol gan bob un. Mae cyllid ychwanegol yn cael ei groesawu, [ond mae ein] gallu i brif-ffrydio gwasanaethau yn gyfyngedig... Mae datguddiad i grantiau'n risg arwyddocaol i wasanaethau hanfodol yn y tymor canolig i hir.”*<sup>71</sup>

Soniodd un cyfranogwr ar fod yn ddibynnol ar geisio am llawer o gronfeydd cymharol fach, wedi'u halinio'n dynn ag arian grant gan Lywodraeth Cymru, a greodd yn eu tro lefel “anghymesur” o waith papur adrodd. Teimlai y byddai'n llawer gwell derbyn cyllid sy'n caniatáu mwy o hyblygrwydd iddo o ran sut i'w wario ac sy'n cynnig sail am gynllunio strategol tymor hwy.

---

<sup>70</sup> Aelod cyngor etholedig, De-ddwyrain Cymru.

<sup>71</sup> Swyddog llywodraeth leol, De-ddwyrain Cymru.

*“Roeddwn yn ddiolchgar iawn amdanynt – ond roedd nifer y grantiau gan Lywodraeth Cymru [y llynedd] bron â bod yn llestair. Roedd angen yr arian arnaf, ond i allu mynd a’i wario yn ôl f’anghenion i, nid cael... cronfeydd bach o arian wedi’u halinio â meini prawf penodol iawn... Gallu cael cyllidebau tymor hwy nad ydynt bob amser yn cael eu gyrru gan grantiau [er mwyn] i ni allu [ddweud] mewn gwirionedd, ‘Dyma’n strategol beth mae angen i ni ei wneud. Dyma’r cyllid.’*

*Achos i ailgydbwysu’r farchnad, mae angen buddsoddiad mewn darpariaeth awdurdodau lleol. Mae’n rhaid i mi fod yn atebol am [y cyllid], ond nid ar y lefel rydym ni yn nhermau maint rhai o’r grantiau – maen nhw’n teimlo’n anghymesur...”<sup>72</sup>*

Yn gyferbyniol, mae ymagwedd wahanol at fecanweithiau cyrchu cyllid yn gallu cynnig rhagor o ryddid a llai o waith papur i awdurdodau lleol:

*“Yr un gorau yn fy marn i oedd y Gronfa Adfer Gofal Cymdeithasol. Roedd honno’n help, honno oedd y gorau mewn perthynas â’r lleiafswm datganiadau. Roedd modd i ni ddefnyddio [yr arian] fel yr oedden ni fel awdurdod lleol yn gweld yn dda, ac nid oedd rhaid i ni ymgodymu â llawer o rwystrau.”<sup>73</sup>*

Pan fydd cyrff yn ail-geisio am gyllid yn rheolaidd ac yn edrych ar sut i oroesi’r dwy i dair blynedd nesaf, yna nid oes llawer o le i dyfu atebion mwy cynaliadwy ac i ddysgu o arfer da, a’i ymgorffori. Mae teimlad o ansicrwydd, yn arbennig am rolau partneriaethau rhanbarthol a darpariaeth awdurdodau lleol yn y dyfodol yng nghydestun y gwasanaeth gofal cenedlaethol arfaethedig.

*“Rhywsut mae’n rhaid i ni greu... y gofod i bobl edrych ar beth sy’n digwydd mewn mannau eraill, edrych ar y dystiolaeth, edrych ar yr arfer da a cheisio dod ag ef i mewn i’w sefydliad hwythau. Ond mae’n anodd iawn gwneud hynny os nad oes gennych gyllid cynaliadwy ... mae llawer o’r arian newydd a fu gennyn ni dros y blynyddoedd diwethaf, yn arbennig i Fyrddau Partneriaeth Rhanbarthol, wedi bod yn gyllid dwy i dair blynedd ac wedyn efallai cwpl o flynyddoedd eraill ar ben hynny. Mae’n filiynau [o bunnoedd], ond mewn gwirionedd nid yw’n ffordd strategol o ddelio â’r sefyllfa.”<sup>74</sup>*

<sup>72</sup> Swyddog llywodraeth leol, Gogledd Cymru.

<sup>73</sup> Swyddog llywodraeth leol, Gogledd Cymru.

<sup>74</sup> Cynrychiolydd corff cenedlaethol.

### **Gwella systemau TG a data, i rannu gwybodaeth a sicrhau mewnwelediad**

Soniodd sawl cyfranogwr am wella systemau IT a data fel blaenoriaeth am y blynyddoedd nesaf. Mae gan sefydliadau fynediad i lawer o ddata, ond yn cael yn aml nad oes ganddynt y capasiti na'r sgiliau'n fewnol i gael hysbysrwydd a mewnwelediad o'r data hwnnw. Mae systemau TG eu hunain yn gofyn am fuddsoddiad cyson er mwyn parhau i fodloni anghenion defnyddwyr. Mae systemau am integreiddio rhannu gwybodaeth ar draws y sector gofal cymdeithasol cyfan yng Nghymru yn dal i ofyn am weithrediad gwell.

*“Beth sy'n cefnogi fy ngwasanaeth i yw gallu troi data yn hysbysrwydd. Mae gan i lawer o ddata, ond nid yw'n cael ei ddefnyddio mewn ffordd ddeallus. Mae arnon ni angen systemau TG da sy'n cefnogi staff, mae arnon ni angen weinyddiaeth dda, mae arnon ni angen cyngor a chymorth cyfreithiol da, ac mae arnon ni angen ymchwil dda i beth sy'n arfer seiliedig ar dystiolaeth. Ac eto mae'r cyfan yna'n teimlo'n eitha tenau. A chan edrych pum mlynedd [o'n blaen] yn nhermau ble mae angen i ni fod, rwy'n credu bod angen buddsoddiad yn y seilwaith hwnnw.”<sup>75</sup>*

System Wybodaeth Gofal Cymunedol Cymru (WCCIS) yw'r system ddata a ddyluniwyd i eistedd wrth graidd gofal cymdeithasol a rhai agweddau ar gyflenwi iechyd. Erbyn Awst 2020, 13 awdurdod lleol a dau fwrdd iechyd yng Nghymru a oedd yn defnyddio'r system<sup>76</sup>. Mae hyn yn brin o'r nod penodedig o gael pob un o'r 22 awdurdod lleol a saith bwrdd iechyd yn weithgar ar y plattform. Mae Archwilydd Cyffredinol Cymru yn adrodd bod “gwahaniaethau mewn sut mae sefydliadau'n dewis defnyddio WCCIS ar hyn o bryd yn cyfyngu cyfleoedd am waith integredig ac yn codi ystyriaethau gwerth am arian eraill”<sup>77</sup>. Cododd cyfranogwyr bryderon tebyg:

*“Mae arnon ni angen system [TG] wirioneddol integredig sy'n gweithio trwyddi draw, a dyna'r unig ffordd y cawn ni system ddi-dor go iawn. Fel arall mae angen i staff weithio o gwmpas hyn sy'n eu gwylltio'n fawr iawn bob diwrnod gwaith pan fo'n rhaid iddyn nhw gwblhau pethau dwywaith.*

*Rwy'n meddwl roedd WCCIS yn ffordd dda iawn o geisio gwneud hynny. Mae'n anffodus nad ydyn'n cael ei gyflwynu'n gyson ar draws pob bwrdd iechyd, pob awdurdod lleol.”<sup>78</sup>*

Mae sawl maes lle mae cyfranogwyr yn awgrymu y gallai data ac ymchwil gael eu gwella ym maes gofal cymdeithasol, gan gynnwys mesur perfformiad a gwelliant,

<sup>75</sup> Swyddog Ilywodraeth leol, Gogledd Cymru.

<sup>76</sup> <https://www.audit.wales/sites/default/files/publications/WCCIS-Cym.pdf> t5.

<sup>77</sup> <https://www.audit.wales/sites/default/files/publications/WCCIS-Cym.pdf> t5.

<sup>78</sup> Swyddog Ilywodraeth leol, De-ddwyrain Cymru.

dehongli tystiolaeth ynghylch arfer da, a dehongli tystiolaeth ynghylch effeithiolrwydd modelau darpariaeth.

Cyfeiriodd ymatebwyr at gapasiti cyfyngedig y sector gofal cymdeithasol i ddefnyddio data perfformiad a manteisio ar dystiolaeth ymchwil er mwyn gwella gwasanaethau. Cymharwyd hyn â'r "seilwaith enfawr" am hynny o fewn y GIG.

*"Gallwch chi gymharu â'r GIG, a'r seilwaith sydd gan y GIG yn nhermau data, tystiolaeth, ymchwil... Mae ganddyn nhw bobl bwrpasol sy'n canolbwyntio ar ddata perfformiad, tystiolaeth ymchwil ... mae seilwaith anferth yno. Rydyn ni'n dechrau peth o'r gwaith yna [ond] rydyn ni ymhell ar ei hôl hi yn nhermau cael y dystiolaeth barod yna mae'r rheng flaen yn gallu ei defnyddio, ond hefyd rheolwyr ac arweinwyr yn y system. Mae rhywbeth am y seilwaith cefnogol hwnnw i helpu'r system i wella'n gyson."*

<sup>79</sup>

### ***Buddsoddi mewn datblygiad gyrfa "tyfu'ch rhai eich hun"***

Awgrymodd cyfranogwyr fod buddsoddi mewn seilwaith hyfforddiant a chefnogaeth nawr yn gallu arbed costau'n nes ymlaen. Hefyd byddai hyfforddi a chefnogi staff yn fewnol, roeddent yn honni, yn helpu i leihau costau cyflogi staff asiantaeth. Gwnaeth un cyfranogwr yr achos dros fuddsoddiad mewn datblygiad staff trwy gymwysterau a dysgu seiliedig ar ymarfer. Byddai hyn yn meithrin staff gwaith cymdeithasol effeithiol a chryf eu cymhelliant sydd wedi cael eu cefnogi i ennill gradd ac i ddatblygu eu hymarfer.

*"Gallwn ni ddenu ymgeiswyr da iawn a gallwn ni eu noddi i wneud eu gradd a gallwn ni dyfu'n rhai ein hunain. Ac mewn gwirionedd mae'r bobl hynny sydd wedi gweithio mewn gofal cymdeithasol sydd wedi cael eu noddi, sy'n dysgu wrth weithio, yn gwneud rhai o'r gweithwyr cymdeithasol gorau sydd gennyn ni... Ond mae [rhaglenni 'tyfu'ch rhai eich hunain'] yn ddrud ac maent yn gofyn am oruchwyliaeth dda iawn: athrawon ymarfer, cefnogaeth o bobl am eu dysgu am dair blynedd cyntaf ymarfer."*

*A dyna seilwaith cyfan petawn ni'n buddsoddi ynddo, y byddwn ni mewn gwirionedd yn arbed [arian], achos na fydden ni'n talu'r holl asiantaethau a'r cyfraddau asiantaeth, achos byddai gennym weithlu da iawn, ansawdd*

---

<sup>79</sup> Cynrychiolydd corff cenedlaethol.

*uchel, cryf eu cymhelliant, rydyn ni wedi gallu eu cefnogi trwy ddatblygiad eu gyrfa.”<sup>80</sup>*

Dim ond un yw hyn o blith amrediad o syniadau a blaenoriaethau y teimlai cyfranogwyr yn yr ymchwil hon y byddent yn cyfrannu at ymdrin â'r pwysau a risgiau amrywiol sy'n wynebu'r gweithlu gofal cymdeithasol. Trwy leihau costau, cynyddu recriwtio, morâl a chymhelliant, a chefnogi llwybrau datblygu gyrfa i staff, gallai'r camau a gyflwynir yma gynhyrchu sector sy'n gallu wynebu heriau'r dyfodol yn well byth.

---

<sup>80</sup> Swyddog llywodraeth leol, Gogledd Cymru.

## Casgliadau

Mae'r adroddiad hwn yn tynnu ynghyd barn cyfranogwyr grwpiau ffocws ac ymatebwyr i'r arolwg o rolau uwch mewn sefydliadau sy'n cyflenwi, neu'n cefnogi, gofal cymdeithasol yng Nghymru. Dengys y data y risgiau pennaf a'r heriau parhaus o fewn y sector.

Siaradodd cyfranogwyr a gymerodd ran yn yr ymchwil am amrediad o broblemau sy'n effeithio ar y gweithlu gofal cymdeithasol. Yn benodol, recriwtio a chadw staff, ond hefyd morâl, statws, a'r angen am gefnogaeth am ddatblygiad a dilyniant gyrfa. Mae ystyriaethau staffio a chapasiti yn cael eu nodi'n risg sylweddol o fewn gofal cymdeithasol ar hyn o bryd, ond nid yw'r pryderon hyn yn bodoli'n ynysig. Y cyd-destun, a ddisgrifiwyd yn fyw gan lawer o gyfranogwyr, yw system sydd dan bwysau aruthrol oherwydd:

- newidiadau demograffaid cyflym ledled Cymru;
- effaith pandemig COVID-19;
- anawsterau ariannu; a'r
- codiad yng nghostau byw, o lety i danwydd i fwyd.

Trafododd llawer o gyfranogwyr berthynas gofal cymdeithasol â'r GIG. Er eu bod yn gysylltiedig yn agos iawn, gyda phwysau ar y naill yn effeithio ar sefyllfa'r llall, mae gwahaniaethau arwyddocaol hefyd. Mae'r gwahaniaethau yn cynnwys ethos, hanes, gallu i recriwtio staff newydd, tâl ac amodau, a statws canfyddedig gweithwyr ym mhob un. Pwysleisiodd cyfranogwyr werth mawr gofal cymdeithasol mewn cefnogi ac amddiffyn y bobl hawsaf eu niweidio yn ein cymdeithas, ond dywedant yn gyson fod y gwaith hwn yn cael ei dan-brisio a'i gydnabod a'i wobrwyo'n annigonol.

Soniodd llawer o gyfranogwyr hefyd am bwysigrwydd lleihau'r galw ar y proffesiwn gofal cymdeithasol trwy raglenni atal ac ymyriad cynnar. Mae ymatebion ar lefel y gymuned a phartneriaethau rhwng awdurdodau lleol, y gymuned, a'r sector gwirfoddol yn ganolog i hyn.

Mae un pryder mawr i lawer o gyfranogwyr yn ymwneud â chyllido gofal cymdeithasol yn y dyfodol, yng nghyd-destun y pwysau a ddisgrifir uchod. Nododd llawer o gyfranogwyr eu bod yn teimlo'n besimistaidd am ddyfodol ariannol gofal cymdeithasol. Pwysleisiant yr angen am fuddsoddiad, nid yn unig ar gyfer staffio trwy dâl ac amodau gwell, am am fuddsoddiad mewn seilwaith fel adeiladau a strwythurau llai diriaethol fel y cymorth mae ei angen am ddatblygiad gyrfa ac ennill cymwysterau. Er i lawer o gyfranogwyr ddatgan bod rhywfaint o arian ar gael ar hyn o bryd, i rai mae'r arian hwn yn anodd gwneud cais amdano ac adrodd arno ac yn gadael awdurdodau lleol heb reolaeth dros sut mae'n cael ei dargedu. Adroddwyd nad oes gan y dull hwn y sefydlogrwydd mae ei angen i gynllunio a chomisiynu'n effeithiol ac yn strategol dros gyfnod o sawl blwyddyn.

Mae tensiwn cyson yn y sector rhwng y galw gan lawer o awdurdodau lleol am fwy o bwerau i deilwra eu gwasanaethau i anghenion a nodweddion penodol eu hardal a



phenderfyniadau polisi oddi wrth lywodraeth genedlaethol sy'n canolbwyntio ar ddulliau mwy rhanbarthol a chenedlaethol. Mae rheoli'r galwadau cyferbyniol hyn, a dylunio gwasanaeth sy'n cynnig cydbwysedd ar yr un pryd â blaenoriaethu'r canlyniadau gorau i ddefnyddwyr gwasanaeth a'u cymunedau, yn aros yn her i'r sector.

Siaradodd rhai cyfranogwyr yn gadarnhaol iawn am fuddion posibl dull comisiynu sy'n canolbwyntio ar ganlyniadau, ac ar yr unigolyn. Nid yw'r dull hwn yn cael ei gyfyngu cymaint gan fframweithiau a disgwiliadau am yn union ba wasanaethau ac adnoddau mae angen eu darparu felly gall arwain at atebion mwy creadigol i ddefnyddwyr gwasanaeth. Yn ogystal, roedd galwadau clir am fwy o hyblygrwydd o ran telerau ac amodau contractau cyflogaeth mewn gofal cymdeithasol, gyda hwb gan rai i recriwtio staff sy'n gweithio'n agos at ble maent yn byw.

Er bod y tirlun yn aros yn gymhleth ac ni fydd atebion yn syml, mae camau sy'n denu consensws o fewn y sector yn ôl pob golwg, ar sail yr ymchwil hon. Un o'r rhain yw marchnata a brandio gofal cymdeithasol er mwyn iddo ddod yn ddewis gyrfa â statws uwch, fel bod staff yn cael eu cydnabod yn well am eu gwaith, a'u cefnogi'n well pan fydd pwysau arnynt yn ddwys.

Dylai llywodraeth leol a chenedlaethol edrych ar sut gallant wrthweithio'r portreadau negyddol o staff gofal cymdeithasol yn y cyfryngau. Tra bod yr agwedd hon yn cymharu'n wael â phortreadau o staff y GIG, bydd yn parhau'n broblem i forâl o fewn y sector gofal cymdeithasol. Mae llawer o straeon cadarnhaol am effaith gwaith gofal cymdeithasol, ac mae pobl am weld y rhain yn cael eu dathlu, a'u hyrwyddo a'u cyhoedduo'n fwy effeithiol.

Nododd cyfranogwyr ei bod yn bwysig bod eglurder ynghylch y cyfeiriad teithio yn nhermau polisi a chyllid, ac y dylai rhwystrau i weithio'n fwy effeithiol gyda chymunedau a'r trydydd gael eu gostwng.

Yn olaf, consensws ymhlith cyfranogwyr yr ymchwil hon oedd bod rhaid i dâl gofal cymdeithasol fod yn uwch. Mae'r Cyflog Byw Gwirioneddol wedi helpu rhai aelodau'r gweithlu ar gyfraddau tâl is, ond nid yw pawb yn y sector wedi elwa. Ar ben hynny, nid yw uniaethu cyflogau â'r Cyflog Byw Gwirioneddol yn gwneud llawer i wrthbwysu codiadau mawr diweddar yng nghostau byw, gan gynnwys costau uwch tanwydd sy'n effeithio'n arbennig ar y sawl sy'n gyrru fel rhan o'u gwaith.

Ar gyfer gweithwyr cymdeithasol proffesiynol a'r sawl mewn rolau rheoli, mae ystyriaethau datblygiad gyrfa, cydnabyddiaeth a gwobrwyo yn parhau'n ffactorau pwysig sy'n effeithio ar eu morâl a'u hawydd i barhau yn y sector.

## Atodiad 1: Nodiadau ar fethodoleg

### Y grwpiau ffocws

Rhwng 1 a 27 Ebrill 2022, hwylusodd Data Cymru bedwar grŵp ffocws. Yn gyfan gwbl, cymerodd 16 o bobl ran, gyda rhwng tri a phum cyfranogwr ym mhob un. Y cyfranogwyr oedd:

- Saith swyddog o awdurdod lleol, gan gynnwys dau Brif Weithredwr a phum Pennaeth neu Gyfarwyddwr gwasanaethau cymdeithasol.
- Pum aelod etholedig cynghorau sy'n gyfrifol am ofal cymdeithasol, gan gynnwys Arweinydd.
- Pedwar cynrychiolydd cyrff gofal cymdeithasol (neu gysylltiedig) cenedlaethol.

Daeth pump o awdurdodau lleol yn rhanbarth y De-ddwyrain, tri o ranbarth y De-orllewin a'r Canolbarth, a phedwar o ranbarth y Gogledd. Roedd un grŵp yn cynnwys dim ond cynghorwyr etholedig, heb unrhyw swyddogion yn gallu mynychu.

Anaml yr anghytunodd cyfranogwyr â'i gilydd yn benodol; yn wir, roedd lefel uchel o gonsensws. Fodd bynnag, roedd yr amrediad o safbwyntiau gwahanol a gynrychiolwyd yn golygu bod trafodaethau yn elwa ar safleoedd gwahanol a'r arbenigeddau gyrfa a phrofiadau gwahanol o fewn ac ar draws y grwpiau ffocws.

### **Dadansoddiad o'r grwpiau ffocws**

Cynhaliwyd y grwpiau ffocws gan ddefnyddio Microsoft Teams, a chafodd pob un ei recordio er mwyn ei ddadansoddi. Mae meddalwedd Teams hefyd yn cynhyrchu trawsgrifiad awtomeiddiedig o'r recordiad, gyda stampiau amser ac enw'r cyfranogwr am bob adran y trawsgrifiad.

Cafodd y grwpiau eu hwyluso gan aelod o dîm Data Cymru, gydag ail aelod o'r tîm yn bresennol i arsylwi a chymryd nodiadau, ac i gymryd drosodd pe bai unrhyw broblemau technegol yn codi gyda'r prif hwylusydd.

Cwblhaodd pob cyfranogwr ddatganiad cydsyniad ar sail gwybodaeth cyn cymryd rhan, a dywedwyd wrthynt am eu hawl i dynnu eu cyfranogiad a'u cyfraniadau'n ôl ar unrhyw adeg.

Ar ôl i'r grwpiau ffocws gael eu cwblhau, cafodd y fideos eu hadolygu gan ymchwilydd Data Cymru, a golygwyd y trawsgrifiad awtomeiddiedig yn gydamserol am gywirdeb a'i gopïo i daenlen, gyda phob "ffragment" o drawsgrifiad y grwpiau ffocws ar ei res ei hun. Roedd pob ffragment yn ddarn byr o destun ar un pwnc gan un siaradwr. Mewn rhai achosion, cafodd blociau parhaus o leferydd a oedd yn trafod pynciau lluosog eu torri'n ffragmentau lluosog. Mewn achosion eraill, cafodd adrannau lleferydd a oedd wedi cael eu gwahanu yn y trawsgrifiad awtomeiddiedig eu hail-adeiladu. Arweiniodd hyn at 296 ffragment o drawsgrifiad.

Yna cafodd pob ffragment yn y daenlen ei ddadansoddi'n themataidd, a chafodd tagiau thema byr eu hysgrifennu yng ngholofn gyffiniol y daenlen. Dim ond un tag thema a oedd gan rai ffragmentau; roedd gan un ffragment gynifer â deg. Nifer cymedrig y themâu a gymhwywysyd i ffragment oedd 3.5. Yn dilyn y broses gychwynnol o godio themataidd, cafodd y themâu eu hadolygu a'u diheintio, er mwyn cywiro unrhyw wallau teipio ac i gyfuno tagiau tebyg iawn neu ddyblyg yn un tag unigol. Yna ymgwymerodd ail aelod o'r tîm, na fu'n rhan o'r broses dagio cyn hynny, â hapwiriad o sampl o ffragmentau. Ni ddatgelodd y gwiriad hwn unrhyw wallau neu broblemau amlwg gyda'r tagiau a ddefnyddiwyd.

**Tabl 4: Yr 20 thema fwyaf cyffredin wrth ddadansoddi'r grwpiau ffocws**

| <b>Thema</b>                  | <b>Nifer</b> | <b>Thema</b>      | <b>Nifer</b> |
|-------------------------------|--------------|-------------------|--------------|
| Awdurdodau lleol              | 33           | Atal              | 14           |
| Cadw staff                    | 29           | Llywodraeth Cymru | 14           |
| Recriwtio                     | 24           | Statws            | 13           |
| Cyllid                        | 21           | Comisiynu         | 12           |
| Gwasanaeth Gofal Cenedlaethol | 16           | Staffio           | 12           |
| Perthynas ag iechyd           | 16           | Cydnabyddiaeth    | 11           |
| Covid                         | 15           | Cyllidebau        | 10           |
| Modelau darpariaeth           | 15           | Galw              | 10           |
| Costau                        | 14           | Seilwaith         | 10           |
| Tâl                           | 14           | Iechyd meddwl     | 10           |

### **Yr arolwg ar-lein**

Roedd yr arolwg ar-lein ar agor rhwng 14 Ebrill a 13 Mai 2022. Cafodd cyfranogwyr eu gwahodd drwy e-bost i gwblhau'r arolwg, wedi'i ddilyn gan e-byst atgoffa rheolaidd. Yn yr un modd â'r grwpiau ffocws, gwahoddwyd uwch swyddogion llywodraeth leol ac aelodau cabinet mewn cynghorau lleol i gwblhau'r arolwg.

At ei gilydd, cwblhaodd 17 o bobl yr arolwg. Roedd 14 yn Gyfarwyddwyr Gwasanaethau Cymdeithasol neu'n Benaethiaid Gwasanaethau Oedolion neu Blant. Roedd un yn brif weithredwr awdurdod lleol ac roedd un yn rheolwr gwasanaeth.

Cafodd 12 o'r 22 awdurdod lleol eu cynrychioli gan ymatebwyr i'r arolwg ar-lein.

### ***Crynodeb o gwestiynau o'r arolwg ar-lein***

Isod rhoddwn fanylion y cwestiynau a ofynnwyd yn yr arolwg ar-lein. Roedd y rhain wedi'u rhannu'n adrannau â'r enwau:

- Demograffeg a galw
- Cyllid
- Gweithlu
- Tirlun bregus
- Blaenoriaethau allweddol.

Roedd cwestiynau 1 a 2 yn gwestiynau rhagarweiniol a holodd am rôl swydd yr ymatebydd a'r sefydliad roedd yn perthyn iddo.

### ***Demograffeg a galw***

Cwestiwn 3 Faint o flaenoriaeth yw ymdrin â'r pwysau sy'n gysylltiedig â newid demograffaid a galw cynyddol yn y grwpiau canlynol:

- Pobl hŷn (65+)
- Pobl ag anableddau dysgu
- Pobl ag anableddau corfforol
- Pobl ag anghenion iechyd meddwl
- Plant a phobl ifanc (<18)?

Cwestiwn 4 A ydych ar hyn o bryd yn ymdrin â phwysau mewn perthynas â newid demograffaid a galw cynyddol yn y grwpiau [hyn]? Os nad ydych, beth sy'n eich atal rhag gwneud?

Cwestiwn 5 Faint o flaenoriaeth yw gwella mynediad i wasanaethau ar gyfer defnyddwyr gwasanaeth Du, Asiaidd, ac Ethnig Lleiafrifol?

Cwestiwn 6 A ydych yn ymwybodol o unrhyw bwysau demograffaid neu newidiadau mewn galw eraill sy'n effeithio ar hyn o bryd neu a fydd yn effeithio ar eich gallu i ddarparu gofal cymdeithasol effeithiol?

Cwestiwn 7 Graddiwch yr heriau demograffaid a'r newidiadau mewn galw canlynol yn nhrefn eu blaenoriaeth:

- Plant a phobl ifanc (hyd at 18 oed)
- Pobl hŷn (65+)
- Pobl ag anableddau dysgu
- Pobl ag anableddau corfforol
- Pobl ag anghenion iechyd meddwl
- Gwella mynediad i wasanaethau ar gyfer defnyddwyr gwasanaeth Du, Asiaidd, ac Ethnig Lleiafrifol.

### ***Cyllid***

Cwestiwn 8 Pa mor [optimistaidd / pesimistaidd] ydych chi'n teimlo am gyflwr ariannol yr economi gofal cymdeithasol ehangach yn eich ardal chi?

Cwestiwn 9 Mewn perthynas â chynladwyedd ariannol **gwasanaethau oedolion**, pa rai o'r ffactorau dilynol ydych chi'n bryderus amdanynt yn y dyfodol?

Cwestiwn 10 A ydych yn ymdrin â phwysau ariannol yn y meysydd [hyn] ar hyn o bryd?

Cwestiwn 11 Graddiwch ba mor bwysig mae buddosddi yn y meysydd **gwasanaethau oedolion** canlynol yn nhermau ymdrin â'r codiadau tebygol mewn galw dros y pum mlynedd nesaf.

Cwestiwn 12 Mewn perthynas â chynladwyedd ariannol **gwasanaethau plant**, pa rai o'r ffactorau canlynol ydych chi'n bryderus amdanynt yn y dyfodol?

Cwestiwn 13 A ydych yn ymdrin â phwysau ariannol yn y meysydd [hyn] ar hyn o bryd?

Cwestiwn 14 Graddiwch ba mor bwysig mae buddosddi yn y meysydd **gwasanaethau plant** isod yn nhermau ymdrin â'r codiadau tebygol mewn galw dros y pum mlynedd nesaf.

Cwestiwn 15 A ydych yn ymwybodol o unrhyw ffactorau ariannol eraill sy'n effeithio ar eich gallu i ddarparu gofal cymdeithasol effeithiol?

### **Gweithlu**

Cwestiwn 16 Pa rai o'r ffactorau isod sydd bwysicaf yn eich barn chi i ddatrys heriau'r gweithlu?

- Codi cyflogau uwchlaw'r Cyflog Byw Gwirioneddol
- Safoni / gwella telerau ac amodau gweithio
- Gwella strwythurau a chyfleoedd datblygu gyrfa
- Cynyddu ymreolaeth i staff reoli eu hamser
- Gwella rheolaeth ac arweinyddiaeth
- Codi proffil cyhoeddus gofal cymdeithasol
- Defnyddio technoleg yn well i uchafu defnydd effeithlon ar amser staff
- Gwella'r hyfforddiant sy'n cael ei gynnis
- Gwella morâl staff.

Cwestiwn 17 A ydych yn ymdrin â'r ffactorau [hyn] ar hyn o bryd?

Cwestiwn 18 Faint o flaenoriaeth yw ymdrin â:

- Than-gynrychiolaeth pobl o gymunedau Du, Asiaidd, Ethnig Lleiafrifol o fewn y gweithlu gofal cymdeithasol?
- Tan-gynrychiolaeth dynion yn y gweithlu gofal cymdeithasol?

Cwestiwn 19 A ydych yn ymwybodol o unrhyw ffactorau gweithlu eraill a fydd yn effeithio ar eich gallu i ddarparu gofal cymdeithasol effeithiol?

Cwestiwn 20 Graddiwch yr heriau canlynol o ran gweithlu yn nhrefn eu blaenoriaeth:

- Codi cyflogau uwchlaw'r Cyflog Byw Gwirioneddol i weithwyr gofal cymdeithasol
- Safoni / gwella telerau ac amodau gweithio
- Gwella strwythurau a chyfleoedd datblygu gyrfa
- Gwella morâl staff
- Codi proffil cyhoeddus rolau gofal cymdeithasol
- Gwella rheolaeth ac arweinyddiaeth
- Cynyddu ymreolaeth i staff reoli eu hamser
- Codi cyflogau uwchlaw'r Cyflog Byw Gwirioneddol ar gyfer gweithwyr cymdeithasol
- Gwella'r hyfforddiant sy'n cael ei gynnig
- Defnyddio technoleg yn well i uchafu defnydd effeithlon ar amser staff.

### ***Tirlun bregus***

Cwestiwn 21 Pa mor bwysig ydy'r ffactorau canlynol i gryfhau gofal cymdeithasol yng Nghymru?

- Sicrhau cyllid cynaliadwy
- Defnyddio meicro-fentrau ac asedau cymunedol, fel gofal ym mherchnogaeth y gymuned, cymorth cilyddol a rhannu bywydau
- Sicrhau bod gofal cymdeithasol yn cael ei ystyried yn gydradd ag iechyd
- Canolbwyntio ar gydlyniant cenedlaethol
- Cryfhau pwerau a chyfrifoldebau ar lefel ranbarthol
- Cryfhau pwerau a chyfrifoldebau ar lefel leol, gan gynnwys integreiddio gwell â gwasanaethau gofal cymunedol a sylfaenol
- Diwygio'r farchnad gofal i gynyddu tryloywder, darparu gwell gwerth am arian, a gwella ansawdd
- Hwrwyddo'r agenda atal ac ymyriad cynnar
- Ailgydbwyso'r farchnad gofal cymdeithasol gyda ffocws ar ddod â gwasanaethau'n fewnol
- Darparu mwy o gefnogaeth i ofalwyr di-dâl
- Cryfhau cysylltiadau â'r GIG
- Cryfhau cysylltiadau â'r sector preifat
- Cryfhau cysylltiadau â'r trydydd sector.

Cwestiwn 22 A ydych yn ymgymryd ag unrhyw waith ar hyn o bryd tuag at ymdrin â'r ffactorau [hyn]?

Cwestiwn 23 A ydych yn ymwybodol o unrhyw ffactorau eraill (heb eu henwi hyd yma) a fydd yn effeithio ar effeithiolrwydd y sector gofal cymdeithasol?

Cwestiwn 24 Nodwch y **pum** prif her o'r canlynol

- Sicrhau cyllid cynaliadwy
- Hwrwyddo'r agenda atal ac ymyriad cynnar
- Sicrhau bod gofal cymdeithasol yn cael ei ystyried yn gydradd ag iechyd
- Cryfhau pwerau a chyfrifoldebau ar lefel leol, gan gynnwys integreiddio gwell â gwasanaethau gofal cymunedol a sylfaenol

- Ailgydbwyso'r farchnad gofal cymdeithasol gyda ffocws ar ddod â gwasanaethau'n fewnol
- Darparu mwy o gefnogaeth i ofalwyr di-dâl
- Diwygio'r farchnad gofal i gynyddu tryloywder, darparu gwell gwerth am arian, a gwella ansawdd
- Cryfhau cysylltiadau â'r trydydd sector
- Defnyddio meicro-fentrau ac asedau cymunedol, fel gofal ym mherchnogaeth y gymuned, cymorth cilyddol a rhannu bywydau
- Canolbwyntio ar gydlyniant cenedlaethol
- Cryfhau cysylltiadau â'r GIG
- Cryfhau cysylltiadau â'r sector preifat
- Cryfhau pwerau a chyfrifoldebau ar lefel ranbarthol.

### ***Blaenoriaethau allweddol***

Cwestiwn 25 Graddiwch y canlynol yn nhrefn eu blaenoriaeth

- Heriau sy'n gysylltiedig â newid demograffaid
- Pwysau ariannol
- Heriau gweithlu.